



S I T E S

REPORTE DE
SUSTENTABILIDAD
2022

Estamos Presentes en **TODOS LADOS**

RADIOCOMUNICACIÓN

CIUDADES
INTELIGENTES

TRABAJO
REMOTO

COMERCIO
ELECTRÓNICO

TELEMEDICINA

TELETRABAJO

ENTRETENIMIENTO

TELEEDUCACIÓN

MENSAJERÍA
INSTANTÁNEA

CÁMARAS DE
SEGURIDAD

TRANSACCIONES
DIGITALES

SISTEMAS DE
ALERTAS TEMPRANAS



Tabla de Contenidos

CARTAS DEL PDTE. DEL CONSEJO DE

.....	4
.....	6
.....	9
-NUESTRO COMPROMISO	10
-NUESTROS VALORES	11
.....	12
-PRESENCIA	15
-NUESTROS SITIOS E INFRAESTRUCTURA	16
-CLIENTES	19
-PARTICIPACIÓN DE MERCADO	21
-LA IMPORTANCIA DEL MANTENIMIENTO	22
-FORTALEZAS	23
.....	24
-CONSEJO DE ADMINISTRACIÓN	25
-EQUIPO DIRECTIVO.....	25
-ESTRUCTURA	30
-AUDITORÍA INTERNA	31
-ÉTICA Y CUMPLIMIENTO.....	31
-SITES SUSTENTABLE	33
-CASO: DEL PORTAFOLIO DE CLARO AL PORTAFOLIO DE SITES	38

.....	39
-COLABORADORES	40
-COMUNIDADES	46
-PROVEEDORES.....	46
.....	47
-RESIDUOS NO PELIGROSOS	49
-BIODIVERSIDAD	50
-CUIDADO DEL AGUA	51
-CAMBIO CLIMÁTICO	52
-CASO: PLANES DE MANEJO AMBIENTAL	53
.....	55
.....	57

SITES: CIFRAS DESTACADAS 2022

Ciudad de México, MÉXICO

Oficinas centrales



191

Cantidad de sitios construidos en 2022



Alrededor de 1,500

Pronóstico de sitios por construir en 2023



15

Países en que operamos



29,701

Cantidad de sitios en el portafolio



20%

Participación en el mercado Latinoamericano



\$5,262 millones de pesos mexicanos

Ingresos 2022**



**66% por renta de infraestructura;
34% por renta de piso**

Desglose de ingresos



9% de los ingresos totales

Costos y gastos



Ingresos por país o región

Brasil 47.8%



AUP 10.9%



Argentina



Uruguay



Paraguay

CENAM 23.0%



Costa Rica



Honduras



Nicaragua



El Salvador



Guatemala



Panamá



Puerto Rico

ANDINOS 18.3%



Chile



Ecuador



Perú



\$3,030 millones de pesos mexicanos

EBITDAaL*



\$50,309 millones de pesos mexicanos

Deuda bruta

* EBITDAaL: utilidad antes de intereses, impuestos, depreciación y amortización, menos ingresos recibidos por la renta de inmuebles donde se ubica la Infraestructura Pasiva.

** Toda la información financiera refleja resultados del periodo comprendido del 8 agosto al 31 de diciembre del 2022.

Nota: Cifras en miles de pesos.

1.223

Tenancy ratio



Operadores de telefonía móvil

Principales clientes



473 millones

Población cubierta



\$91,171 millones de pesos mexicanos

Valor total de los activos de SITES

100%

Porcentaje de sitios construidos después de la escisión que cuentan con un panel solar para brindar energía limpia/renovable a la luz aeronáutica y perimetral de la torre



Colaboradores | 323 al cierre de 2022



Mujeres 41%



Hombres 59%



41%

Mujeres en el Executive Management

Adhesión a Iniciativas Internacionales por la Sustentabilidad

Pacto Mundial de las Naciones Unidas



Número de Comités en que se apoya el Consejo

1



Porcentaje de sesiones del Consejo en que se discutieron temas de sustentabilidad

100%



Porcentaje de consejeros independientes

37%



Porcentaje de mujeres en el Consejo

25%



Comité que incorpora temas ambientales y sociales para el negocio

Comité de Sustentabilidad¹

¹ Se trata de un Comité Ejecutivo conformado por responsables de la distintas áreas de la empresa.



CARTAS DEL PRESIDENTE DEL CONSEJO DE
ADMINISTRACIÓN Y DEL DIRECTOR GENERAL



CARTA DEL PRESIDENTE DEL CONSEJO DE ADMINISTRACIÓN

Me llena de orgullo escribir las palabras inaugurales del primer Reporte de Sustentabilidad de SITES porque –precisamente– nacimos de una premisa de aprovechar y utilizar recursos compartidos en aras de la sostenibilidad.

Nuestras torres están en todos lados – en las azoteas, en las carreteras, en el campo, en las montañas, e incluso a las orillas de la playa – y es por eso que, al día de hoy, somos la segunda empresa de infraestructura de telecomunicaciones más grande de Latinoamérica con más de 34,000 torres² repartidas en 15 países de la región.

En SITES estamos convencidos de promover acciones y compromisos genuinos que hagan sentido de negocio. Por eso creemos que un buen gobierno corporativo nos permitirá trazar un rumbo estratégico; y que, el uso de herramientas e indicadores que fortalezcan nuestra toma de decisiones económicas, ambientales y sociales, nos permitirá apostar por la continuidad de nuestro negocio y ratificar a SITES como jugador

clave en la generación de valor compartido. Este documento presenta lo que hacemos y cómo. Por eso estoy seguro de que se identificarán con lo que buscamos.

Poder contribuir a construir un mejor futuro es nuestro propósito, entendemos que hacerlo implica adoptar una nueva conciencia que genere nuevas formas de pensar y actuar. Tenemos mucho camino que recorrer, pero estamos comprometidos a promover acciones ambientales, sociales y de buen gobierno corporativo de manera que, con ética y responsabilidad, podamos contribuir al desarrollo de las generaciones actuales y futuras de los países en donde trabajamos.

Así que, estén en donde estén, y cada vez que reciban un mensaje en sus teléfonos móviles, o cada vez que hagan una llamada a la orilla del mar, cuando envíen una foto a sus amigos desde el campo o puedan compartir la vista desde las montañas – es porque ahí estamos nosotros – comprometidos a seguir trabajando para garantizar la conectividad en Latinoamérica y forjar juntos un mejor futuro en este continente.

Arturo Elías Ayub
Presidente del Consejo de Administración
Sitios Latinoamérica, S.A.B. de C.V. (SITES)

² Portafolio total al cierre de marzo de 2023.

MENSAJE DEL DIRECTOR GENERAL

Quisiera aprovechar este espacio para agradecer a todos nuestros accionistas, inversionistas y colaboradores por estar con nosotros en este emocionante camino que recién comenzamos. Es cierto que somos una empresa joven, pero hemos logrado una plataforma robusta y una solidez innegable a través de las más de 34 mil torres³ que operamos en 15 países en Latinoamérica.

Durante el 2022 nos comprometimos a fortalecer nuestro portafolio para consolidarlo como uno de los más grandes en el continente. Logramos generar ingresos por \$5,262 millones de pesos mexicanos⁴, de los cuales el 66% provino de la renta de infraestructura. Del total de nuestras ganancias, el mercado brasileño representó el 48%, mientras que Centroamérica contribuyó con el 23% siendo estos nuestros mercados más grandes.

Estamos conscientes de la necesidad de infraestructura de calidad que existe en la región y buscamos, a través de nuestro programa de construcción, que nuestras torres lleguen a todos los rincones de Latinoamérica. El año 2022 fue muy especial para nosotros ya que definimos nuestra identidad en sustentabilidad y trazamos un plan a tres años que nos permitirá trabajar conforme a objetivos claros en las esferas ambiental, social y de gobierno corporativo (ASG). También realizamos un primer ejercicio de materialidad, el cual es una muestra

del diálogo que mantenemos con nuestros grupos de interés para así conocer de primera mano sus necesidades y expectativas. Nos alineamos a los Objetivos de Desarrollo Sostenible (ODS) de las Naciones Unidas, nos adherimos a los Principios del Pacto Mundial y conformamos un Comité de Sustentabilidad a nivel ejecutivo que está en proceso de definir sus responsabilidades y alcances para supervisar nuestros avances en la materia.

Todo esto ha sido posible gracias a la entrega de nuestros 323 colaboradores, quienes están repartidos en todos los países en donde operamos. Sé que nos hemos enfrentado a circunstancias atípicas en el último año y que aún estamos forjando nuestra identidad y cultura corporativa, pero sé también, que no habríamos llegado hasta aquí sin ustedes. Su dedicación, profesionalismo, sus ideas innovadoras y compromiso - pero sobre todo sus ganas - son las que nos impulsan. Ustedes nos permitirán llegar a ser la torrera más grande de la región en unos años y, desde hoy, la más comprometida con la sustentabilidad.

Seguiremos construyendo torres y continuaremos cuidando las que tenemos; pero, sobre todo, nos refrendaremos como los habilitadores estratégicos de la conectividad de millones de personas ya que buscamos que todos ellos cuenten con herramientas para vivir mejor y para enfrentar los retos que se presenten.

Los invito a leer nuestro primer Reporte Anual de Sustentabilidad para profundizar sobre nuestra gestión, compromisos y resultados.

Gerardo Kuri Kaufmann
Director General
Sitios Latinoamérica, S.A.B. de C.V. (SITES)

³ Portafolio total al cierre de marzo de 2023.

⁴ Ingresos correspondientes al periodo del 8 de agosto al 31 de diciembre de 2022, es decir, a partir del momento que se llevó a cabo la escisión.

SOMOS SITES LATAM

SOMOS SITES LATAM

Somos una empresa mexicana, líder en construcción, administración y mantenimiento de infraestructura que consiste de torres de telecomunicaciones, a la medida de las necesidades de nuestros clientes.

SITES es uno de los mayores propietarios y desarrolladores independientes de la infraestructura compartida para telecomunicaciones en Latinoamérica.

Con presencia en 15 países del continente, creemos que el despliegue de infraestructura de alta calidad es pieza fundamental para acelerar la transición de la región hacia el nuevo mundo digital, impulsando así su desarrollo.

Nuestro propósito es facilitar la conectividad en Latinoamérica mientras buscamos generar más valor para nuestros inversionistas y clientes.

SITIOS LATINOAMÉRICA S.A.B. DE C.V. se constituyó a partir de la escisión de las torres de telecomunicaciones de América Móvil en 2022 con el objetivo de que su infraestructura pasiva pudiera ser accedida y utilizada por cualquier operador de servicios de radiocomunicación en Latinoamérica.

SITES se dedica a construir, mantener, operar y arrendar infraestructura pasiva de telecomunicaciones.



NUESTRO COMPROMISO

En SITES enfocamos nuestro trabajo y esfuerzo para facilitar la conectividad en Latinoamérica y para generar valor a nuestros clientes, inversionistas y comunidades en que operamos.

Creemos que el despliegue de infraestructura de alta calidad en la región es pieza fundamental para acelerar su transición al nuevo mundo digital. Por eso nos apegamos a este principio - para impulsar así el desarrollo de cada país en donde tenemos operaciones.

Nuestros Valores

EXCELENCIA

Nuestro objetivo es ofrecer un servicio integral y de alta calidad.

HONESTIDAD

Tenemos la certeza de que conducirse siempre con integridad y rectitud es el fundamento de un trabajo bien hecho.

EFICIENCIA

Actuamos con constancia y agilidad, buscando siempre el uso óptimo de recursos.



DESARROLLO HUMANO

Valorar a todos nuestros grupos de interés y respetar. Estamos convencidos del potencial ilimitado de las personas, y de la importancia de su crecimiento personal y profesional. Por eso, respetamos y promovemos los Derechos Humanos en todas nuestras actividades.

SUSTENTABILIDAD

Asumimos el compromiso de trabajar siempre en beneficio del desarrollo sustentable y el bienestar de las comunidades a las que servimos. Nos comprometemos a que nuestras operaciones impulsen el bienestar de estas comunidades.

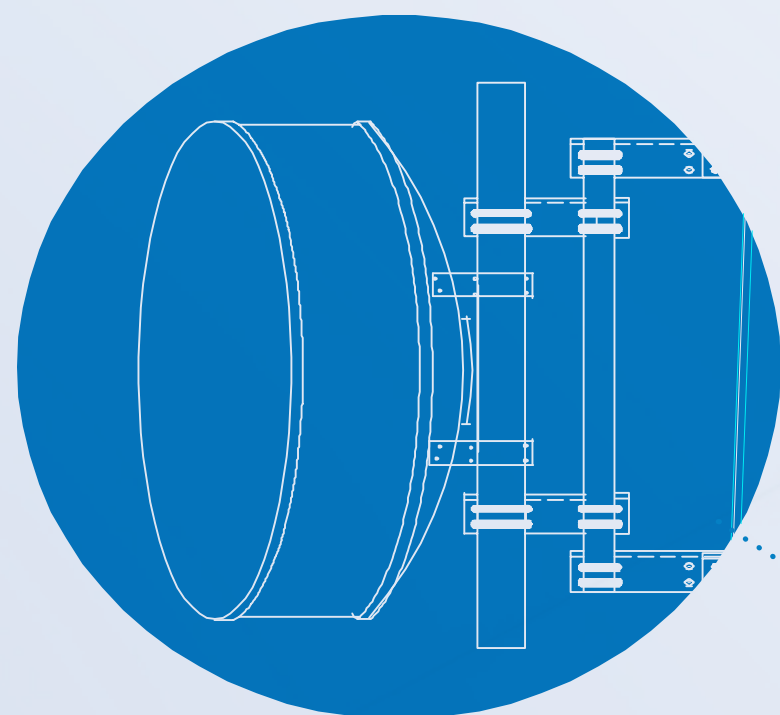
CREATIVIDAD EMPRESARIAL

Creemos en la creatividad empresarial como un medio para dotar a la sociedad de elementos suficientes para brindar respuestas a los problemas que aquejan a los países en los que participamos.

MODELO DE NEGOCIO

MODELO DE NEGOCIO

Se centra en la construcción, administración y mantenimiento de torres las cuales son infraestructuras con cierta altura en donde arrendamos espacio vertical⁵ – principalmente para la industria de telecomunicaciones móviles; pero, también para cualquier cliente que busque instalar tecnología a cierta altura. Esto hace que en nuestro portafolio de clientes también haya bancos, empresas, fuerzas armadas y otros.



ANTENAS MW⁵

⁵ El arrendamiento de torres suele estar limitado por el tipo de torre y la altura de la misma.

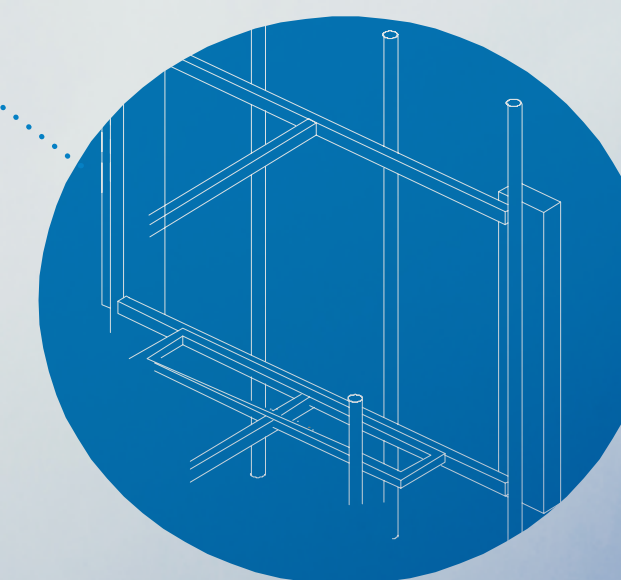
⁶ MW: micro ondas (por sus siglas en inglés).

⁷ RF: radio frecuencia.



A TRAVÉS DE NUESTRAS TORRES FACILITAMOS LA CONECTIVIDAD DE MILLONES DE PERSONAS ya que esta infraestructura es aprovechada y compartida por diferentes actores de la industria de telecomunicaciones.

LOS TERRENOS EN DONDE TENEMOS Y CONSTRUIMOS NUESTRAS TORRES NO SON PROPIEDAD DE LA EMPRESA. El costo del arrendamiento de cada terreno se traspasa directamente a los arrendatarios de nuestros espacios verticales.



ANTENAS RF⁷

Construcción de torres

- Buscamos lugares idóneos para la construcción de torres con base en criterios de cobertura (en relación a la estrategia de penetración de los clientes), y con base en elementos como permisos y relaciones comunitarias.
- Diseñamos torres de acuerdo con las especificaciones de cada lugar. Tomamos en cuenta factores como la disponibilidad de espacio; las restricciones de zonificación; y, la necesidad de resistencia y versatilidad de la torre (para lo cual tomamos en cuenta la geografía, los fenómenos climatológicos que suceden allí y otros factores que incorpora nuestro equipo de ingenieros).
- Nos distingue una experiencia operativa incomparable en el despliegue masivo de infraestructura en Latinoamérica.
- Tenemos la capacidad de construir instalaciones de clase mundial a bajos costos.

Administración de torres



- Llevamos un registro legal y operativo de todos nuestros activos para identificar vigencias de contratos, estatus operativo de cada torre, y gestión de relación con grupos de interés.
- Contamos con un flujo de ingresos recurrente dado que tenemos contratos a largo plazo, no cancelables y renovaciones múltiples.
- Basamos los costos de renta en el tipo de torre, la ubicación de la propiedad, los metros cuadrados alquilados y los ajustes basados en las tasas de inflación.

Mantenimiento de torres



- Realizamos mantenimiento preventivo con el fin de controlar y dar seguimiento de acuerdo a los registros de cada lugar.

Presencia

Tenemos operaciones en 15 países. Atendemos a nuestros clientes en casi todo el continente con nuestra filosofía de ser un compañero de negocios para nuestros clientes y contribuir directamente con el desarrollo económico y social de cada país en que operamos.

La concentración geográfica de nuestro portafolio de torres por país se encuentra de la siguiente manera:

Somos la torrera con mayor presencia en Latinoamérica ya que operamos en **15 PAÍSES**



NUESTRO PORTAFOLIO SE ENCUENTRA
DIVERSIFICADO A TRAVÉS DE LAS
DISTINTAS REGIONES DE LATINOAMÉRICA.

* 1,388 que fueron adquiridas el 3 de febrero del 2023.

** 2,980 torres adicionales adquiridas el 31 de marzo del 2023.

NUESTROS SITIOS E INFRAESTRUCTURA

Para conocer nuestro negocio es fundamental la comprensión de nuestra industria, de cómo son nuestras torres, cómo se diseñan, qué capacidad de servicio tenemos con nuestros clientes y cómo somos actores fundamentales para que se logre la conectividad entre millones de personas.

Nuestros sitios

Nuestros sitios consisten en:

- La torre, mástil, poste y estructura en general que sirve de soporte a las antenas de radiocomunicación.
- El espacio físico (el terreno) que rentamos a terceros a través de contratos de largo plazo, generalmente por períodos de 10 años con renovaciones automáticas.
- Las obras de ingeniería civil, marcos, conductos y componentes para delimitar y restringir el acceso; y,
- Otros accesorios que son útiles para la instalación y el funcionamiento de radiocomunicación y equipos auxiliares de seguridad.

Es decir, nuestros sitios son todo lo no electrónico que conforma a una red de telecomunicaciones.

Personalización de sitios

El diseño de las torres en nuestros sitios se personaliza de acuerdo con las especificaciones de cada lugar. Tomamos en cuenta factores como:

- Los parámetros particulares a la ubicación, tales como la velocidad del viento, la topografía y la densidad demográfica;
- Los equipos que se van a colocar sobre la torre y su demanda de resistencia;
- La disponibilidad de espacio; y,
- Las restricciones de zonificación.

Tipos de torres

Contamos con 4 diseños principales de torres:



ARRIOSTRADA

Se apoyan en cables guía y se utilizan en sitios con un espacio de base reducido, donde se requiere una mayor estabilidad para mantener la estructura; se encuentran mejor adecuadas para sitios terrestres.



AUTOSOPORTADA

Están rodeadas por una estructura de soporte entramado o enrejado, ofrecen la mayor estabilidad y pueden ser las más altas de los cuatro tipos de torres.

Dada su altura, las torres autosoportadas son las más adecuadas para sitios terrestres.



MONOPOLO

Son las menos intrusivas y las más fáciles de montar, constan de un solo poste que puede tener hasta 45 (cuarenta y cinco) metros de altura y suelen construirse en sitios terrestres.

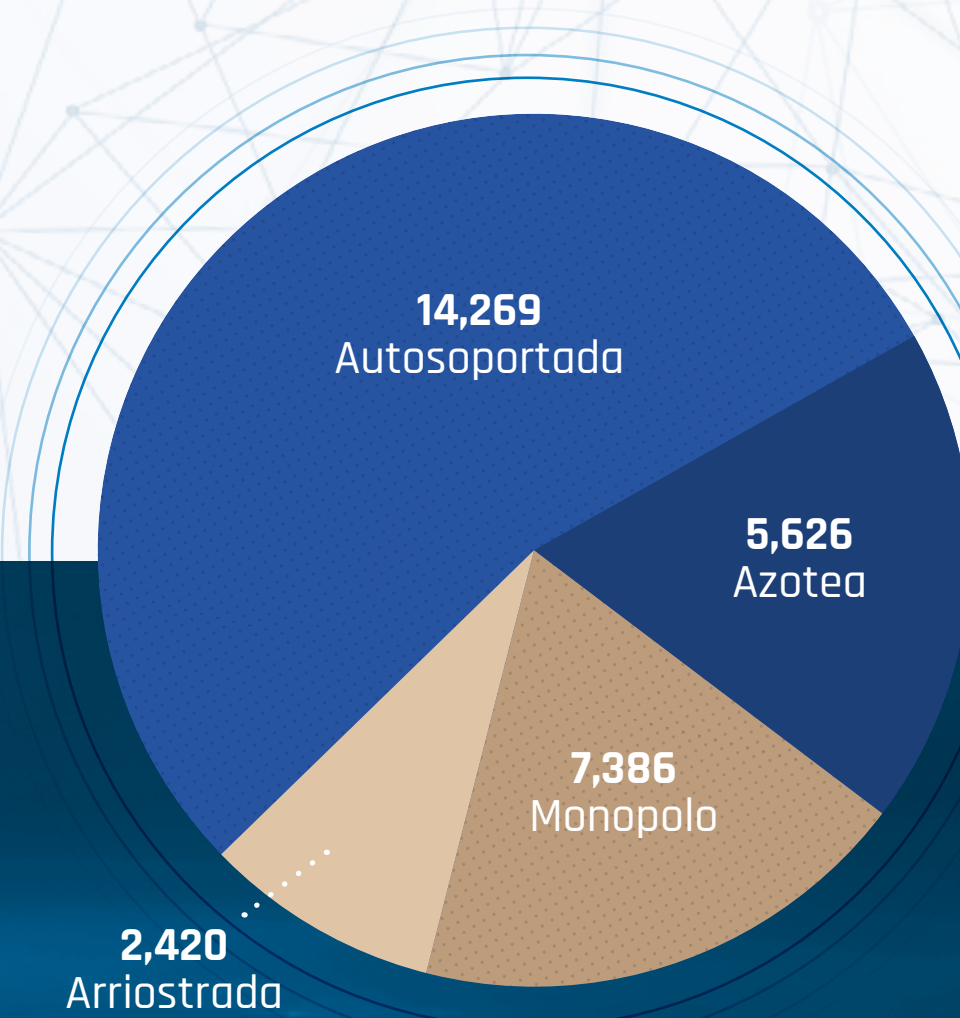


AZOTEA

También las conocemos como “mástil” ya que son estructuras monopolo más pequeñas que se apoyan en un mástil.

El tamaño de las torres de mástil las hace ideales para emplazamientos en tejados, donde es posible tener más de una torre de mástil por tejado.

En nuestro portafolio,
las torres han sido instaladas
de la siguiente forma:



- 48% Autosoportada
- 25% Monopolo
- 19% Azotea
- 8% Arriostrada

Capacidad de nuestros sitios

Nuestros sitios en tierra tienen la capacidad de alojar un número distinto de clientes y/o arrendatarios dependiendo del diseño de la torre. Por ejemplo: nuestros sitios de 45m de altura tienen la capacidad de alojar hasta 5 clientes; y nuestros sitios en azotea (mástil) pueden alojar clientes adicionales a través de la instalación de mástiles adicionales siempre y cuando exista suficiente superficie de suelo.

Nuestros clientes

Nuestros clientes actuales brindan los siguientes servicios:

- Servicios móviles (de voz y datos);
- Servicios de valor agregado (acceso a internet, servicio de mensajes; servicios de entretenimiento y servicios empresariales); a través de redes que usan tecnologías GSM con servicios mejorados de datos (GSM/EDGE), y tecnología 3G, 4G LTE y 5G.
- Servicios fijos (de voz y datos)
- Servicios fijos de banda ancha (para el mercado residencial se da acceso a internet a través de redes híbridas de cable coaxial y fibra óptica (HFC);
- Tecnologías de la información (TI);
- TV de paga;
- Venta de contenido de video, audio y suscripciones;
- Servicios de telecomunicación satelital; y,
- Servicios de emergencia para gobiernos.

Somos socios comerciales estratégicos

Para poder ofrecer la cobertura esperada, nuestros clientes necesitan de nuestras torres – infraestructuras de calidad, posicionadas estratégicamente.

Cientes

En SITES tenemos el firme compromiso de brindar acceso a infraestructuras de telecomunicaciones de calidad que permitan una conectividad ininterrumpida. Para ello, contamos con torres colocadas estratégicamente que permiten la transmisión de cualquier tipo de comunicaciones inalámbricas.

En cada sitio hay elementos nuestros y elementos de nuestros clientes que coexisten tal como se señala en la imagen a continuación.

SITES

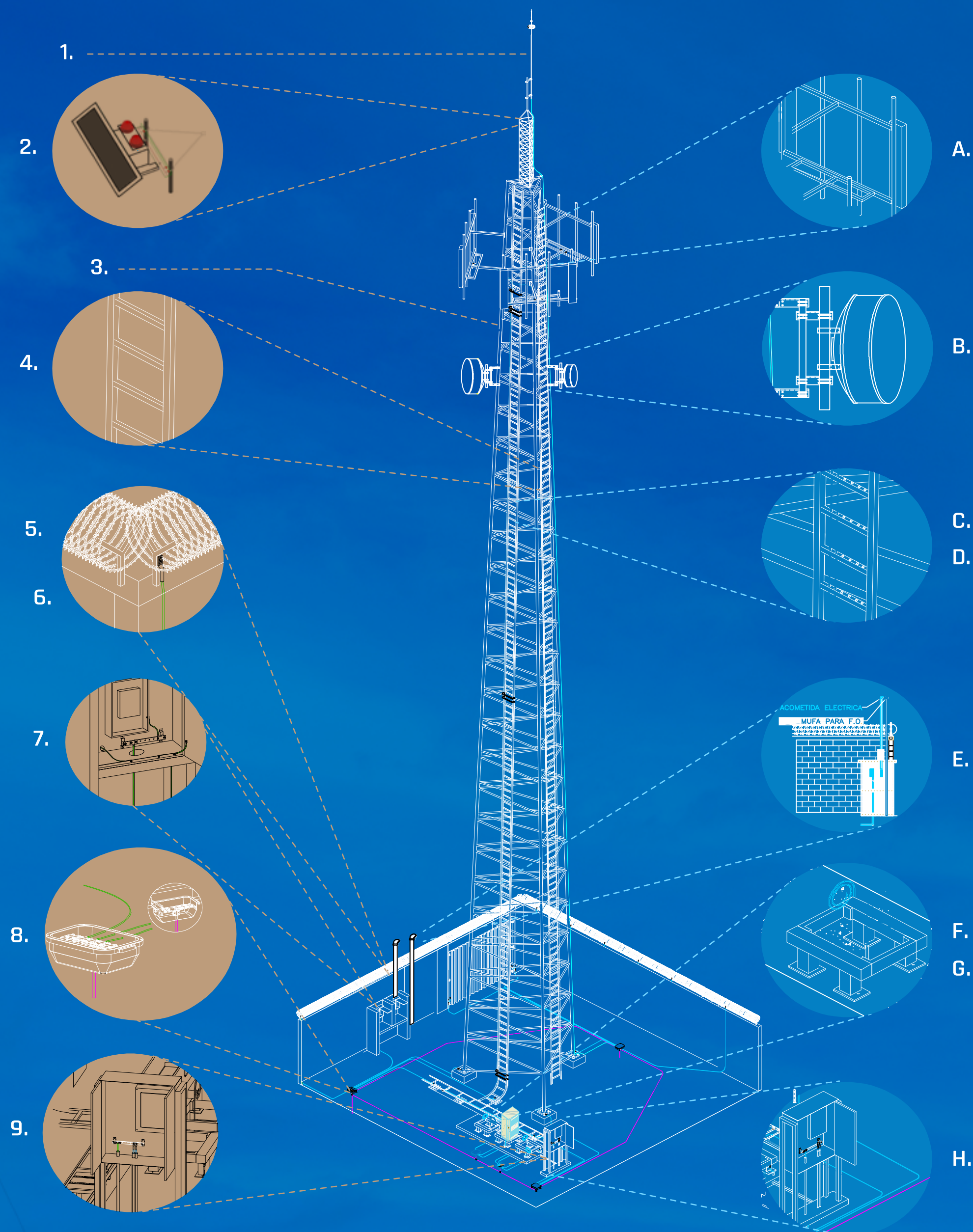
- 1.- Pararrayos
- 2.- Sistema de luces
- 3.- Estructura
- 4.- Escalera de ascenso
- 5.- Obra civil y protección perimetral
- 6.- Puerta y control de accesos
- 7.- Nichos
- 8.- Sistema de tierras
- 9.- Área para equipos

CLIENTES

- A. Soportes y antenas RF⁸
- B. Soportes y antenas MW⁹
- C. Cama guía de onda (escalera para cables)
- D. Feeders o Cables
- E. Acometida eléctrica e interruptor principal
- F. Canalización eléctrica y de fibra óptica
- G. Plancha de concreto y base metálica
- H. Gabinetes eléctricos y fibra óptica

⁸ RF: radio frecuencia.

⁹ MW: micro ondas (por sus siglas en inglés).



Ventajas de nuestros clientes al operar en la infraestructura de SITES

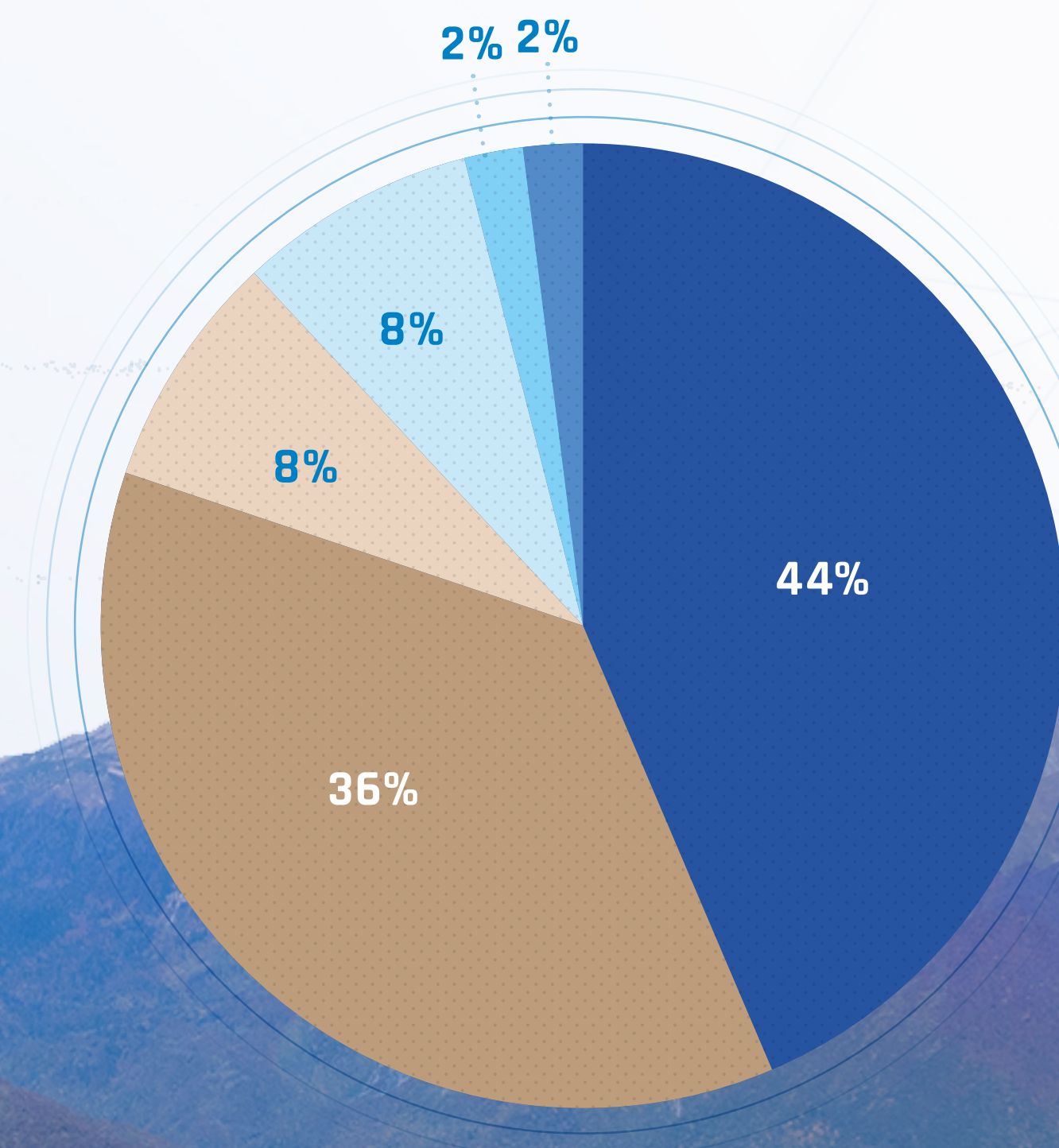
No asignan recursos para la construcción y operación de torres. ✓

Pueden satisfacer sus necesidades de crecimiento rápidamente y a través de una empresa especializada en la construcción y operación de esta infraestructura. ✓

Contribuyen al desarrollo de un mejor ecosistema con esquemas de compartición de costos (entre más ocupantes compartan una torre, menor será el costo para ellos). ✓

Se fomentan modelos de negocio sostenibles ya que se favorece el aprovechamiento y utilización de recursos compartidos. ✓

Nuestro portafolio de clientes se divide de la siguiente manera:



OFRECEMOS ATENCIÓN PERSONALIZADA
A NUESTROS CLIENTES A TRAVÉS DE
NUESTROS EQUIPOS LOCALES.

- Operadores de comunicación móvil
- Servicio de Internet
- Televisión
- Radio
- Institución Gubernamental
- Servicio de comunicación satelital

Participación de mercado

Del total de infraestructura pasiva que hay en cada país, SITES cuenta con la siguiente participación¹⁰:



¹⁰ Según la más reciente información del mercado, disponible en la Tower Xchange's Latam Regional Guide 4Q22.

* Considerando las recientes adquisiciones de Perú y República Dominicana.





La importancia del mantenimiento

Dentro de nuestro Sistema de Gestión se encuentra el Manual de Procesos que detalla los alcances de los trabajos de mantenimiento de los sitios y las torres.

El mantenimiento de nuestra infraestructura es un elemento altamente relevante para asegurar la continuidad de nuestra operación y para seguir posicionándonos como vértices de conectividad.

En el Manual, que aplica para cada uno de los países en donde operamos, se incluyen:

- I. Las reglas para la conformación de los equipos de trabajo y los requisitos de las cuadrillas que entran a los sitios;
- II. Las herramientas mínimas requeridas para la realización de la labor;
- III. La documentación que se deberá de presentar para cada caso de mantenimiento;
- IV. La guía para la realización del ejercicio de mantenimiento y las pruebas mínimas que habría que llevar a cabo;
- V. Los elementos que debe de contener un reporte de mantenimiento preventivo;
- VI. Los escenarios en que habría que notificar inmediatamente a la torrera y al operador; y,
- VII. Las indicaciones sobre aseguramiento de sitios en caso de encontrar riesgos importantes.

Asimismo, se incorporan lineamientos para la inspección de sistemas eléctricos y los sistemas de tierras (registros, colas de electrodos, entre otros); y los criterios que habrán de usarse para las pruebas de verticalidad y resistividad de las torres y los sistemas de tierras. Además de las instrucciones para la realización de inventarios de los equipos que tienen las torres, así como las instrucciones que se deben de seguir para realizar y reportar actividades que se lleven a cabo dentro del sitio (incluyendo indicaciones para el registro fotográfico).

En Centroamérica se hicieron mejoras como:

1. El cambio de la malla anti-vegetación y la cama de grava por la colocación de concreto – con esto mejoraron el sitio y se evitan visitas adicionales para limpieza corta de pasto y hierba.
2. Los cambios de portones – para mejorar la seguridad de los sitios.
3. Se homologaron candados para los sitios nuevos – para dar avance al plan de sustitución que se aprobó en cada país.

Fortalezas

SOMOS IMPORTANTES ALIADOS DE LOS OPERADORES DE TELECOMUNICACIONES

Hoy en día, las empresas de telecomunicaciones -nuestros principales clientes- consideran prioritario enfocar sus esfuerzos y recursos en brindar a sus clientes mejores servicios: más datos, más velocidad y mayor capacidad. Por ello, tener la posibilidad de compartir las torres les otorga grandes ventajas. Para ellos, ha dejado de ser necesario asumir individualmente los costos de instalación y administración de infraestructura pasiva para así enfocar todos sus recursos en potenciar la parte central de su negocio.

SOMOS VÉRTICES DE COBERTURA

Al asignar menores recursos a la expansión y fortalecimiento de su infraestructura pasiva, nuestros clientes tienen la capacidad de extender sus redes -infraestructura activa- en localidades en las que actualmente no hay cobertura.

SOSTENEMOS RELACIONES COMERCIALES DE LARGO PLAZO

Dado que cada contrato que firmamos cuenta con una duración promedio de 10 años, nos hemos convertido en participantes estratégicos para la provisión ininterrumpida de los servicios de nuestros clientes. Esto ha hecho que el pronóstico de renovación por parte de ellos sea elevado.

ESTAMOS EN UN MERCADO EN CRECIMIENTO

Actualmente existe un incremento de datos por lo que hay un aumento en la demanda de infraestructuras como las propias. Además, operamos en mercados emergentes de rápido desarrollo en donde la creciente demanda por servicios de telecomunicaciones exige de los operadores mejor cobertura, mayor capacidad y calidad en sus servicios. El despliegue acelerado de infraestructura para las telecomunicaciones resulta fundamental para cumplir con las exigencias de un sector en vertiginoso desarrollo.

MANEJAMOS PROYECCIONES CONFIABLES

El arrendamiento de infraestructura pasiva genera ingresos estables y una rentabilidad altamente predecible mientras que el índice de ocupación y los costos fijos arrojan altos márgenes. Los costos de mantenimiento y supervisión de la infraestructura son mínimos por lo que no representan un porcentaje significativo de los ingresos.



GOBIERNO CORPORATIVO

GOBIERNO CORPORATIVO

Consejo de Administración

La definición del rumbo estratégico de la empresa está encomendada a nuestro Consejo de Administración, el cual está compuesto por 8 miembros, de los cuales 3 son independientes en términos de la Ley del Mercado de Valores (LMV).

De acuerdo con la LMV, en ningún caso podrán considerarse como consejeros independientes las personas siguientes:

- I. Los directivos relevantes o empleados de la sociedad o de las personas morales que integren el grupo empresarial o consorcio al que aquella pertenezca, así como los comisarios de estas últimas. La referida limitación será aplicable a aquellas personas físicas que hubieren ocupado dichos cargos durante los doce meses inmediatos anteriores a la fecha de designación.
- II. Las personas físicas que tengan influencia significativa o poder de mando en la sociedad o en alguna de las personas morales que integran el grupo empresarial o consorcio al que dicha sociedad pertenezca.
- III. Los accionistas que sean parte del grupo de personas que mantenga el control de la sociedad.
- IV. Los clientes, prestadores de servicios, proveedores, deudores, acreedores, socios, consejeros o empleados de una empresa que sea cliente, prestador de servicios, proveedor, deudor o acreedor importante¹¹.
- V. Las que tengan parentesco por consanguinidad, afinidad o civil hasta el cuarto grado, así como los cónyuges, la concubina y el concubinario, de cualquiera de las personas físicas referidas en las fracciones la IV de este artículo.

¹¹ Se considera que un cliente, prestador de servicios o proveedor es importante, cuando las ventas de la sociedad representen más del diez por ciento de las ventas totales del cliente, del prestador de servicios o del proveedor, durante los doce meses anteriores a la fecha del nombramiento. Asimismo, se considera que un deudor o acreedor es importante, cuando el importe del crédito es mayor al quince por ciento de los activos de la propia sociedad o de su contraparte.

Consejo de Administración

Los miembros que integran el Consejo de Administración de la Compañía fueron designados mediante resoluciones unánimes adoptadas por la totalidad de los accionistas de la Compañía al 8 de agosto de 2022.

Adicionalmente, en dichas resoluciones se resolvió designar a un Secretario del Consejo de Administración, sin ser miembro del mismo.

NOMBRE	CARGO	TIPO DE CONSEJERO	EDAD	GÉNERO
Arturo Elías Ayub	Presidente y Consejero	Patrimonial	57	Masculino
Carlos Slim Helú	Consejero	Patrimonial	83	Masculino
Gerardo Kuri Kaufmann	Consejero	Relacionado	39	Masculino
Daniel Hajj Slim	Consejero	Patrimonial	29	Masculino
Mauricio Hajj Slim	Consejero	Patrimonial	23	Masculino
Miriam Guadalupe de la Vega Arizpe	Consejero	Independiente	63	Femenino
Marisol Vargas Jiménez	Consejero	Independiente	44	Femenino
José Shedin Merhy	Consejero	Independiente	83	Masculino
Francisco Javier Arnau Quiroga	Secretario	No miembro del Consejo	33	Masculino

Independencia

El Consejo de Administración está compuesto por un 37% de miembros independientes, lo cual se encuentra por encima del mínimo del 25% que se requiere para las empresas que cotizan en los mercados de capitales en México.

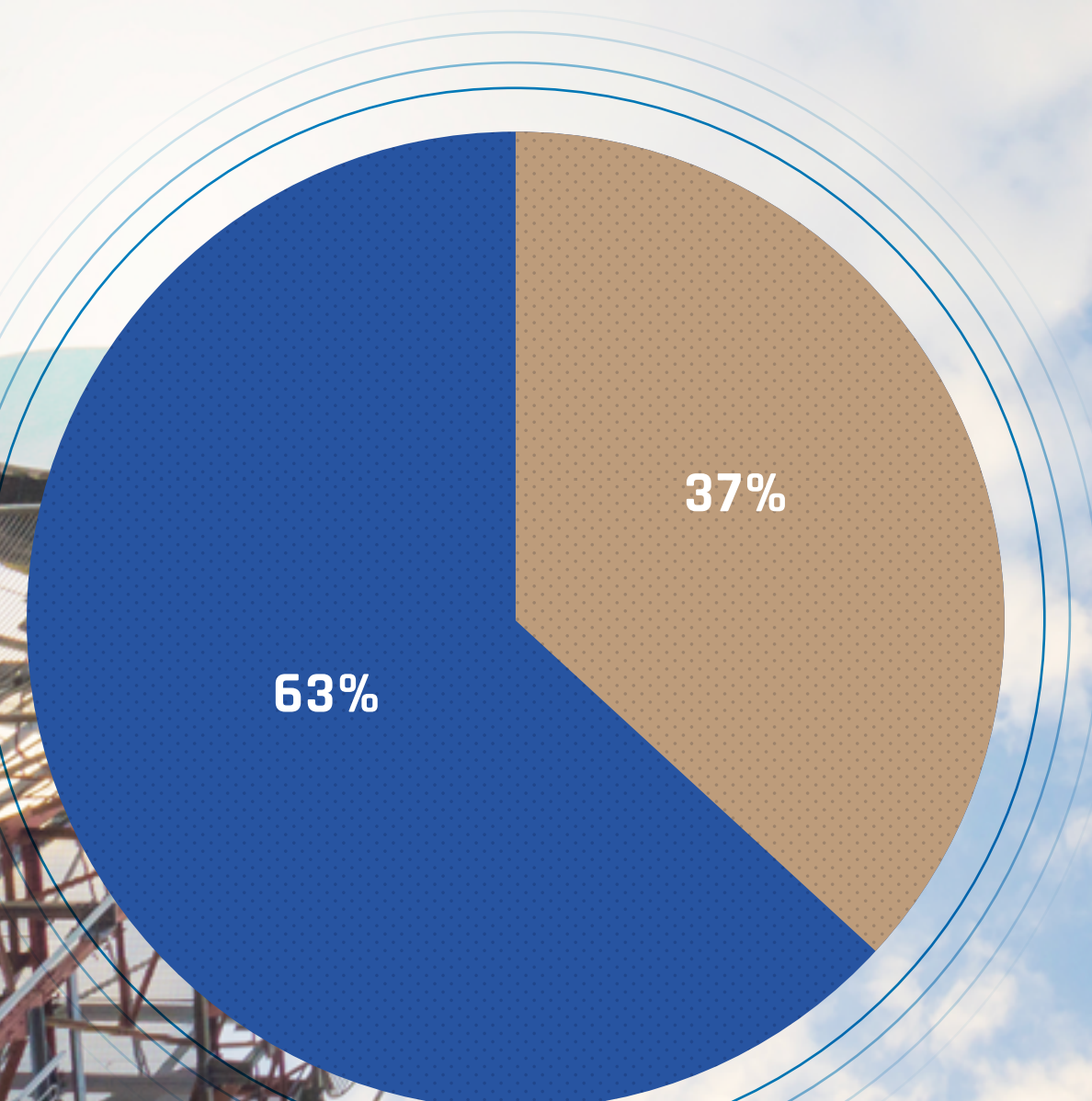
Diversidad en el Consejo

En SITES estamos comprometidos con la diversidad, lo cual puede observarse en que nuestro órgano de gobierno integra la diversidad de género y la diversidad generacional en su conformación.

A la fecha del presente Reporte, el 75% de los miembros del Consejo de Administración de la Compañía pertenecen al sexo masculino y el 25% de los miembros pertenecen sexo femenino.

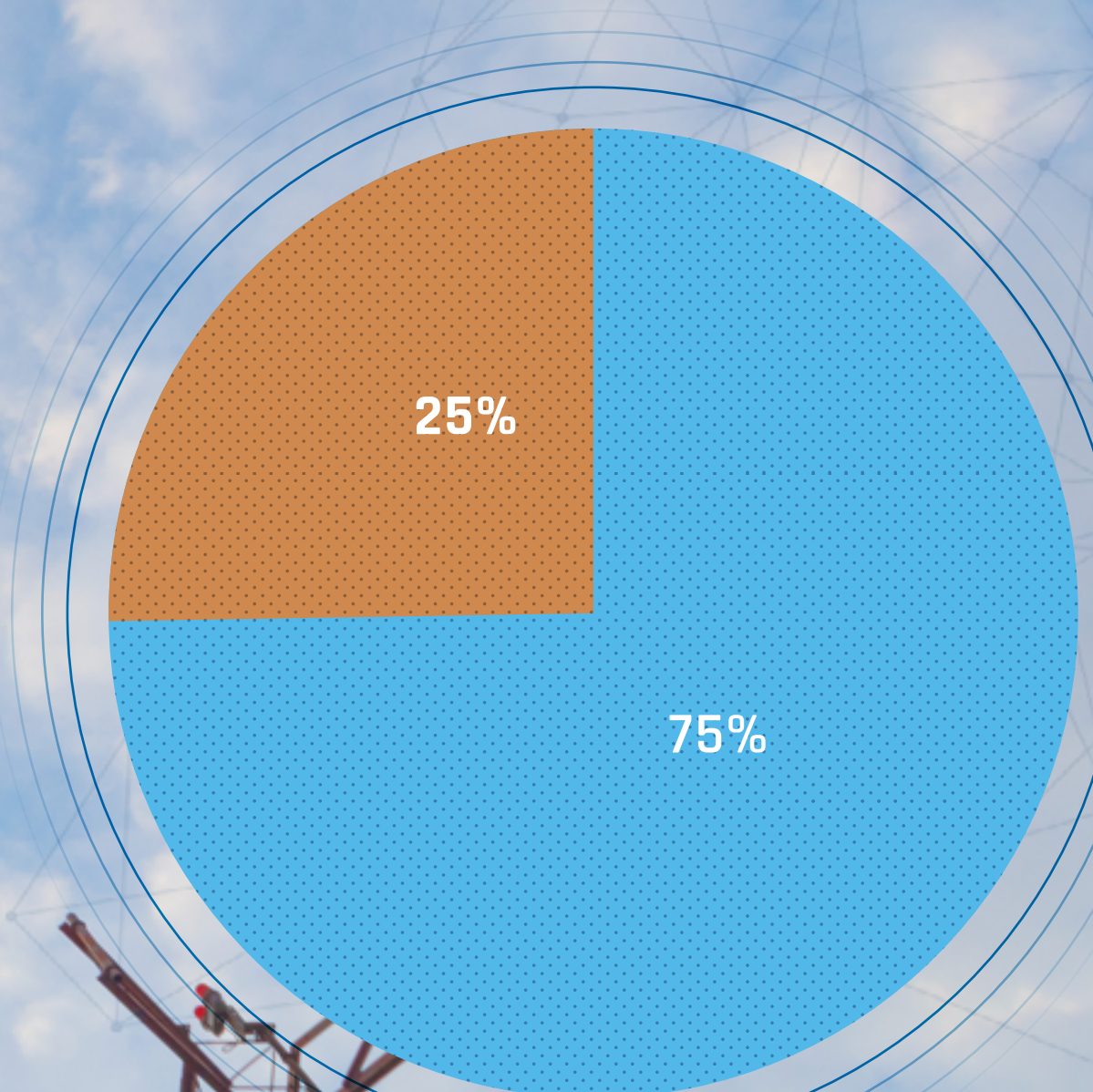
Categoría de los consejeros de SITES

- Patrimoniales
- Independientes



Miembros en el Consejo de Administración

- Hombres
- Mujeres



ÓRGANOS DE APOYO

Nuestro Consejo de Administración desempeña un papel fundamental y activo en la supervisión de las operaciones del negocio. El Consejo ejerce parte de su supervisión a través del Comité de Auditoría y Prácticas Societarias.

Comité de Auditoría y Prácticas Societarias

- Verifica la exactitud e integridad de los estados financieros trimestrales y anuales de Sites, así como del desempeño de los auditores externos¹² a la Compañía.

- Aprueba y supervisa el desarrollo del plan de auditoría interna sobre las áreas estratégicas del plan de negocios y revisa las recomendaciones de los auditores sobre controles internos.

NOMBRE	PUESTO/PERFIL
Marisol Vargas Jiménez	Presidente, consejera independiente
José Shedid Merhy	Miembro, consejero independiente
Miriam Guadalupe de la Vega Arzipe	Miembro, consejera independiente

SESIONES

Nuestro Consejo de Administración se reúne al menos una vez cada trimestre para tratar temas relevantes para las operaciones de la Compañía.

FECHAS DE SESIONES DEL CONSEJO EN 2022	% DE ASISTENCIA A LA SESIÓN	MODALIDAD
17 de octubre de 2022	100	Presencial
29 de noviembre de 2022	85	Híbrida

En todas las sesiones del Consejo de Administración se trataron temas de estrategia y de sustentabilidad.

¹² El auditor externo de la empresa es el despacho Mancera, S.C., integrante de E&Y Global Limited.

Una sesión ordinaria del Consejo de Administración **REQUIERE DE LA PRESENCIA DE AL MENOS EL 50% DE LOS CONSEJEROS.**

SITES cotiza en la Bolsa Mexicana de Valores bajo
LA CLAVE “LASITE”.

Equipo Directivo

En SITES contamos con un Equipo Directivo diverso, capaz y altamente experimentado para todas las jurisdicciones en que estamos presentes. Actualmente los principales ejecutivos de la Compañía son los siguientes:

NOMBRE	CARGO	EDAD	GÉNERO
Gerardo Kuri Kaufmann	Director General	39	Masculino
Karla Ileana Arroyo Morales	Directora de Administración y Finanzas	35	Femenino
Luis Humberto Díaz Jouane	Director de Operaciones	53	Masculino
Francisco Javier Arnau Quiroga	Director Jurídico	33	Masculino

Propiedad

Al cierre de diciembre de 2022, la participación accionaria estaba conformada del siguiente modo:

ACCIONISTA	% DE PARTICIPACIÓN ¹³
Operadora Inbursa S.A. de C.V.	7.4%
Vanguard Group	2.0%
Blackrock	1.0%

Los principales grupos de accionistas se encuentran completamente comprometidos con la misión y visión de la Compañía, así como con los objetivos a corto, mediano y largo plazo.

¹³ Datos obtenidos en Bloomberg a la fecha de publicación de este reporte.

Estructura

Al 31 de diciembre de 2022,
nuestra estructura organizacional es la siguiente:



■ Titular de Infraestructura Pasiva
■ Sociedad tenedora de acciones

Auditoría Interna

En SITES tenemos un área de Auditoría Interna cuyo objetivo es ayudar a que la empresa logre sus metas mediante la aportación de un enfoque sistemático y disciplinado de evaluación y mejora de la eficiencia de los procesos de gestión de riesgos, control y gobierno.

Tenemos una Dirección de Auditoría que provee servicios de aseguramiento y consulta en lo antes referido, además de reportar a y tener acceso directo al Comité de Auditoría y Prácticas Societarias – compuesto, en su totalidad, por consejeros independientes.

En el Plan 2022-2023 del área de Auditoría Interna se tiene contemplada la realización de auditorías integrales para cada país en que operamos.

Estas auditorías abarcarán los siguientes elementos:

- Construcción de sitios
- Arrendamiento de sitios
- Mantenimiento de sitios
- Otros procesos operativos (como la nómina y la compra de bienes y servicios)
- Procesos financieros

Lo anterior, con el objetivo de evaluar la eficiencia del sistema de control interno y proveer una seguridad razonable en la consecución de los objetivos organizacionales.

Ética y Cumplimiento

La ética y el cumplimiento constituyen partes cruciales de un buen gobierno corporativo por eso en SITES hemos impulsado ambas esferas.

Un sistema de ética bien definido es esencial para mantener una cultura empresarial sana y para evitar contingencias en materia laboral. Por otro lado, el establecimiento de la función de cumplimiento es determinante para garantizar la adhesión a las principales leyes y regulaciones y para determinar la efectividad de los sistemas de control interno, así como para identificar y mitigar riesgos en las operaciones.

En SITES tenemos un **Código de Ética** el cual es de aplicación obligatoria para todos los colaboradores, contratistas y subsidiarias. La adecuada aplicación del Código de Ética requiere que todos nuestros colaboradores se encuentren familiarizados con su contenido y con las disposiciones legales que conlleva desde el momento de su contratación.

Los principios en el Código buscan ser un instrumento para guiar, tanto a nosotros como a otras personas relacionadas, en la identificación, prevención y eliminación de malas prácticas en todas sus formas y para demostrar nuestra intolerancia hacia actos que pasen por alto nuestros valores.

- Diversidad e inclusión
- No discriminación
- Seguridad laboral
- Respeto a los Derechos Humanos
- Calidad en el trato con clientes
- Anticorrupción
- Transparencia
- Protección de la información
- Integridad en la información
- Conflictos de interés
- Competencia económica
- Sustentabilidad



Dado nuestro firme compromiso con este tema, en SITES tenemos el objetivo de crear una Política de Derechos Humanos en 2023.

Además del Código de Ética, en SITES tenemos un Portal de Denuncias que funciona las 24 horas del día, los 365 días del año. Las denuncias pueden hacerse de forma anónima y la empresa ofrece la certeza de que información proporcionada a través de este portal se mantienen confidenciales. En 2022, no tuvimos denuncias.

	2022
Número de denuncias	0
Número total de casos de corrupción	0

SITES sustentable

Diseño e ingeniería

Diseño de infraestructuras con características particulares (adaptadas a cada región en que será levantada una torre)
Estructuras innovadoras y resilientes

Clientes

Nuevas plataformas para dar atención a nuestros arrendatarios
Atención a lo que demandan los operadores móviles

Comercialización

Conocimiento y adaptación a los requerimientos de los clientes para fomentar el uso compartido de las estructuras existentes

Personas

Integración de equipos de trabajo diversos y creativos dedicados a satisfacer los requerimientos de nuestros clientes
Diversidad

Operaciones

Búsqueda y localización de lugares idóneos con base en:
- Cobertura relacionada con la estrategia del operador
- Topografía
- Densidad demográfica
- Permisos

Mejor planeación de requerimientos de nuevos sitios
Operación independiente y neutra
Mantenimiento óptimo de sitios – combinando aspectos preventivos y correctivos
Protocolos de contingencia

Finanzas

Utilización de Normas Internacionales de Información Financiera (NIIFs)

Compras

Selección de proveedores con reconocidas trayectorias y que cumplan con los criterios de tamaño
Gestión de relación con proveedores

Cumplimiento

Aseguramiento de la existencia de respaldo jurídico para cada activo
Revisión de estatutos

Gobierno corporativo

Consejo de administración comprometido
Consejero patrimonial con capacitaciones en sustentabilidad corporativa a partir de 2023






Control

Sistema que consolida el estatus de los activos
Eficiente administración de los recursos

SITES parte de una premisa de sustentabilidad en la que la compartición de infraestructura es, por sí misma, **UNA ESTRATEGIA QUE FOMENTA EL APROVECHAMIENTO Y LA UTILIZACIÓN DE RECURSOS COMPARTIDOS.**

Concordancia y contribución con los Objetivos de Desarrollo Sostenible

Los Objetivos de Desarrollo Sostenible (ODS) fueron establecidos por la Asamblea General de las Naciones Unidas en septiembre de 2015 y configuran una agenda para alcanzar el desarrollo sostenible antes de 2030. Desde nuestras operaciones, en SITES contribuimos con los siguientes ODS:

CONTRIBUCIÓN DE SITES	ODS	OBJETIVO DE ODS	DESTACABLES
Provisión de infraestructura de calidad para las telecomunicaciones		<p>9.1 Desarrollar infraestructuras fiables, sostenibles, resilientes y de calidad para apoyar el desarrollo económico y el bienestar humano.</p> <p>9.4 Modernizar la infraestructura para que sea sostenible, utilizar los recursos de manera eficaz y promover la adopción de tecnologías limpias y ambientalmente racionales.</p>	Tenemos un equipo de ingenieros que diseñan nuestras torres tomando en cuenta avances tecnológicos y particularidades del lugar donde se encuentran. Esto último con la finalidad de incorporar prácticas más sustentables en la construcción de sitios y torres.
Reducción en el consumo energético, en el uso de materiales y en el de recursos		<p>13.1 Fortalecer la resiliencia y la capacidad de adaptación a los riesgos relacionados con el clima y los desastres naturales en todos los países.</p> <p>13.2 Incorporar medidas relativas al cambio climático en las políticas, estrategias y planes nacionales.</p> <p>13.3 Mejorar la educación, la sensibilización y la capacidad humana e institucional respecto de la mitigación del cambio climático, la adaptación a él, la reducción de sus efectos y la alerta temprana.</p>	Nos hemos propuesto la construcción de una Estrategia de Cambio Climático que va acompañada del objetivo de medición de todas nuestras emisiones alcance 1 y 2.
Generación de empleo		<p>8.3 Promover políticas orientadas al desarrollo que apoyen las actividades productivas, la creación de puestos de trabajo decentes, el emprendimiento, la creatividad y la innovación, y fomentar la formalización y el crecimiento de las microempresas y las pequeñas y medianas empresas, incluso mediante el acceso a servicios financieros.</p> <p>8.7 Adoptar medidas inmediatas y eficaces para erradicar el trabajo forzoso, poner fin a las formas contemporáneas de esclavitud y la trata de personas y asegurar la prohibición y eliminación de las peores formas de trabajo infantil, incluidos el reclutamiento y la utilización de niños soldados, y, de aquí a 2025, poner fin al trabajo infantil en todas sus formas.</p> <p>8.8 Proteger los derechos laborales y promover un entorno de trabajo seguro y sin riesgos para todos los trabajadores, incluidos los trabajadores migrantes, en particular las mujeres migrantes y las personas con empleos precarios.</p>	Incorporamos 323 colaboradores a nuestra plantilla y les ofrecemos todas las prestaciones de ley, según el país en que operan.
Formación de alianzas		<p>17.4 Ayudar a los países en desarrollo a lograr la sostenibilidad de la deuda a largo plazo con políticas coordinadas orientadas a fomentar la financiación, el alivio y la reestructuración de la deuda, según proceda, y hacer frente a la deuda externa de los países pobres muy endeudados a fin de reducir el endeudamiento excesivo.</p> <p>17.5 Adoptar y aplicar sistemas de promoción de las inversiones en favor de los países menos adelantados.</p> <p>17.6 Mejorar la cooperación regional e internacional en materia de ciencia, tecnología e innovación y el acceso a estas, y aumentar el intercambio de conocimientos en condiciones mutuamente convenidas, incluso mejorando la coordinación entre los mecanismos existentes, en particular a nivel de las Naciones Unidas, y mediante un mecanismo mundial de facilitación de la tecnología.</p> <p>17.7 Promover el desarrollo de tecnologías ecológicamente racionales y su transferencia, divulgación y difusión a los países en desarrollo en condiciones favorables, incluso en condiciones concesionarias y preferenciales, según lo convenido de mutuo acuerdo.</p>	Nos adherimos al Pacto Mundial de las Naciones Unidas.
Acción permanente para generar y compartir valor		<p>10.2 De aquí a 2030, potenciar y promover la inclusión social, económica y política de todas las personas, independientemente de su edad, sexo, discapacidad, raza, etnia, origen, religión o situación económica u otra condición.</p> <p>10.3 Garantizar la igualdad de oportunidades y reducir la desigualdad de resultados, incluso eliminando las leyes, políticas y prácticas discriminatorias y promoviendo legislaciones, políticas y medidas adecuadas a ese respecto.</p> <p>10.4 Adoptar políticas, especialmente fiscales, salariales y de protección social, y lograr progresivamente una mayor igualdad.</p>	Nos hemos propuesto la creación de 3 Programas que promueven el bienestar laboral.



Análisis de materialidad

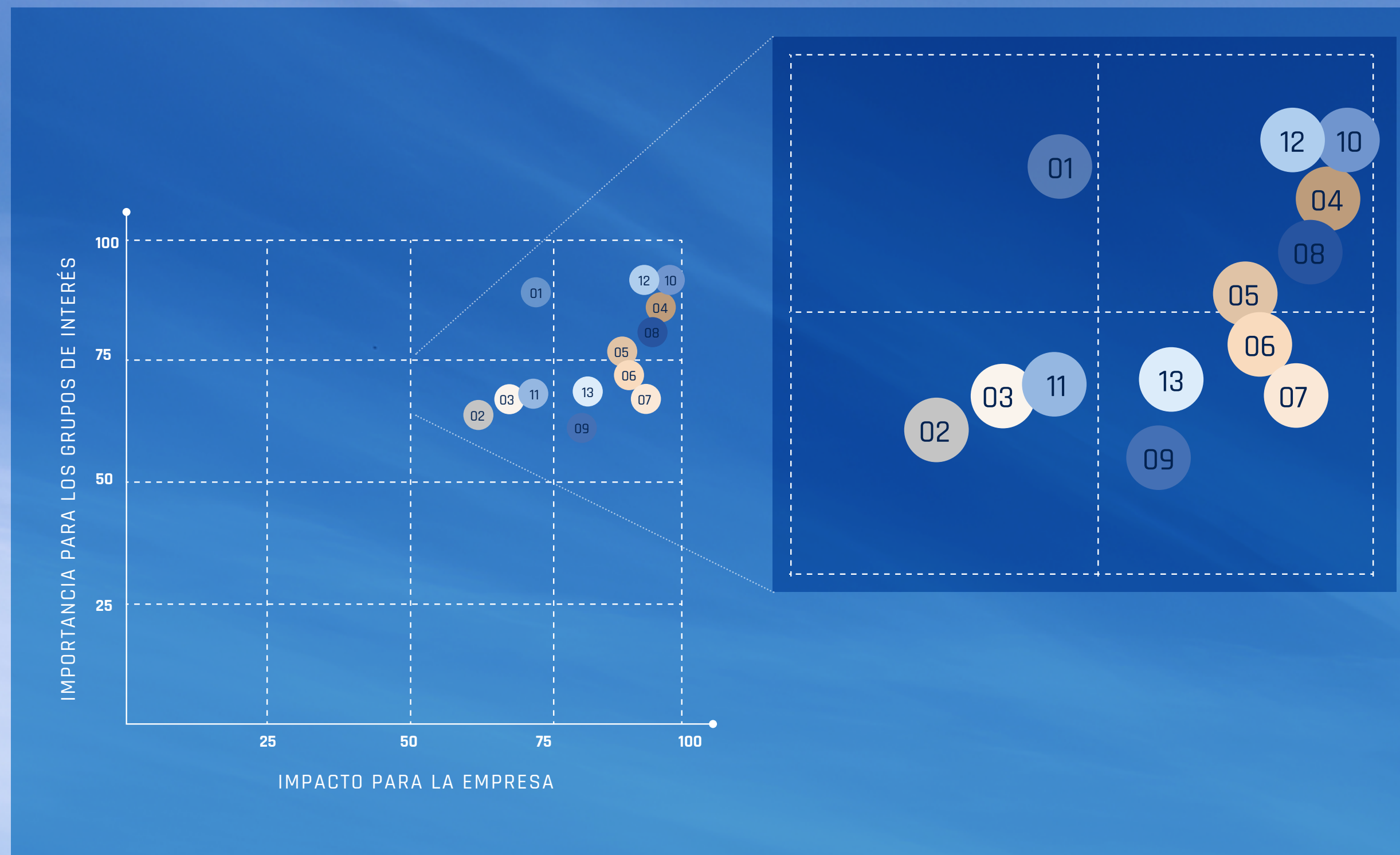
A fin de construir nuestra estrategia de comunicación en sustentabilidad, llevamos a cabo un análisis de materialidad con el propósito de identificar los temas más relevantes para la Compañía y nuestras audiencias clave.

Este análisis contempló el estudio de publicaciones académicas, la realización de un estudio comparativo, la atención a opiniones y posturas de inversionistas globales y la compilación de perspectivas de directivos y otros colaboradores de SITES.

Posteriormente, se identificaron elementos clave, mapeamos a nuestros grupos de interés y llevamos a cabo la definición numérica para construir nuestra matriz con el apoyo de un experto independiente.

LOS 13 TEMAS MATERIALES¹⁴ IDENTIFICADOS FUERON:

- | | | |
|----|------------------------|------------|
| 01 | Cambio climático | AMBIENTAL |
| 02 | Biodiversidad | |
| 03 | Residuos no peligrosos | |
| 04 | Comunidades | SOCIAL |
| 05 | Colaboradores | |
| 06 | Seguridad e integridad | |
| 07 | Cadena de valor | GOBERNANZA |
| 08 | Cumplimiento | |
| 09 | Mercado | |
| 10 | Operación | |
| 11 | Clientes | |
| 12 | Gobierno corporativo | |
| 13 | Innovación | |

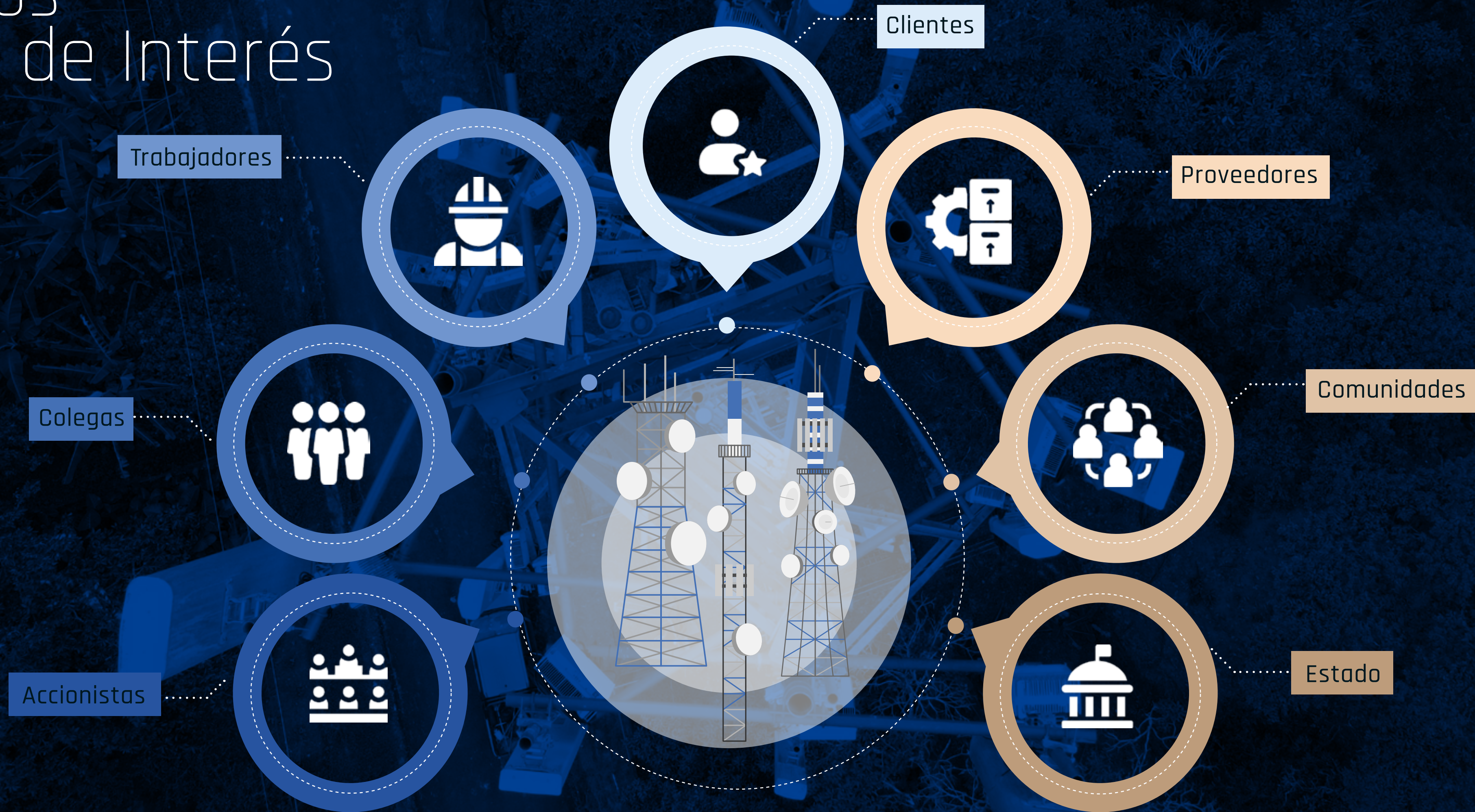


A raíz de este ejercicio, refrendamos actividades y también trazamos nuevas rutas de acción para cada tema material y sus elementos; definimos objetivos para la empresa (a corto, mediano y largo plazo) y también aterrizamos indicadores para cada uno ya que esto nos permitirá llevar un mejor control de la evolución por tema.

La información de esta sección es considerada estratégica y ha sido revisada a nivel Consejo de Administración para incorporarla a la definición estratégica del negocio.

¹⁴ De estos 13 temas, emanan 37 elementos o temas específicos que nos permiten una visión granular del acercamiento que se nos sugiere para comprender la doble materialidad financiera y de impacto para SITES.

Nuestros Grupos de Interés





CASO: DEL PORTAFOLIO DE CLARO¹⁵ AL PORTAFOLIO DE SITES

En 2022, SITES integró a sus operaciones la gestión de 29,701 torres en 15 países; y se estima que, para 2023, sumará otras 1,200 torres¹⁶ a su cartera.

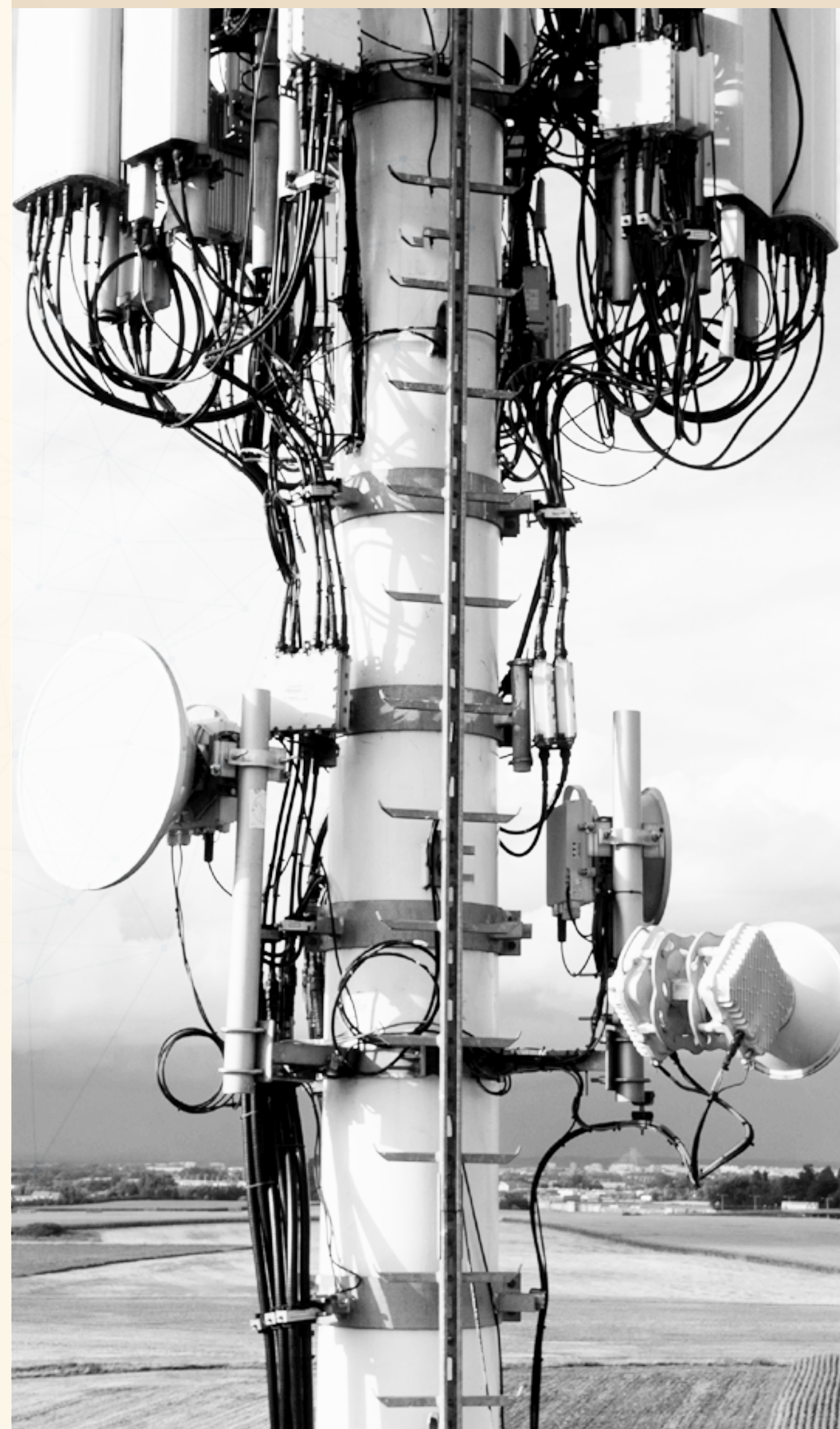
Nuestra historia con América Móvil

Previo a la separación de las torres, estas eran administradas por las operadoras de telecomunicaciones de América Móvil. Si bien la infraestructura siempre estuvo disponible para ser arrendada por terceros, el ambiente competitivo de esa industria no propiciaba la compartición.

El Consejo de Administración de América Móvil tomó la decisión estratégica de hacer un uso más eficiente de la infraestructura pasiva mediante la escisión del negocio de las torres, lo cual apuntó desde entonces a promover el aprovechamiento de la infraestructura pasiva a través de un jugador neutro, independiente y capaz.

¹⁵ Propiedad de América Móvil.

¹⁶ Mismas que antes pertenecían a la empresa Claro.



Nuestros colaboradores; pieza clave

La exitosa integración de la Compañía en 2022, en gran medida, fue posible gracias a la coordinación y esfuerzo de los colaboradores de SITES y los de Claro.

La integración de la infraestructura al portafolio de SITES fue posible gracias al establecimiento de objetivos claros:

1. Mantener el valor de los activos
2. Asegurar la continuidad operacional
3. Lograr un control óptimo del portafolio

Estos objetivos permitieron que el equipo de SITES (i) conociera bien sus activos desde un inicio; (ii) asegurara un mejor control de su portafolio y (iii) pudiera mapear necesidades de cada una de las torres trasladadas. SITES aseguró el cumplimiento de los objetivos antes referidos mediante un estricto apego a procesos y procedimientos propios que le permitieron estandarizar operaciones y automatizar funciones que facilitan la supervisión y el reporte de los distintos equipos en Latinoamérica.

GENERACIÓN DE VALOR SOCIAL

GENERACIÓN DE VALOR SOCIAL

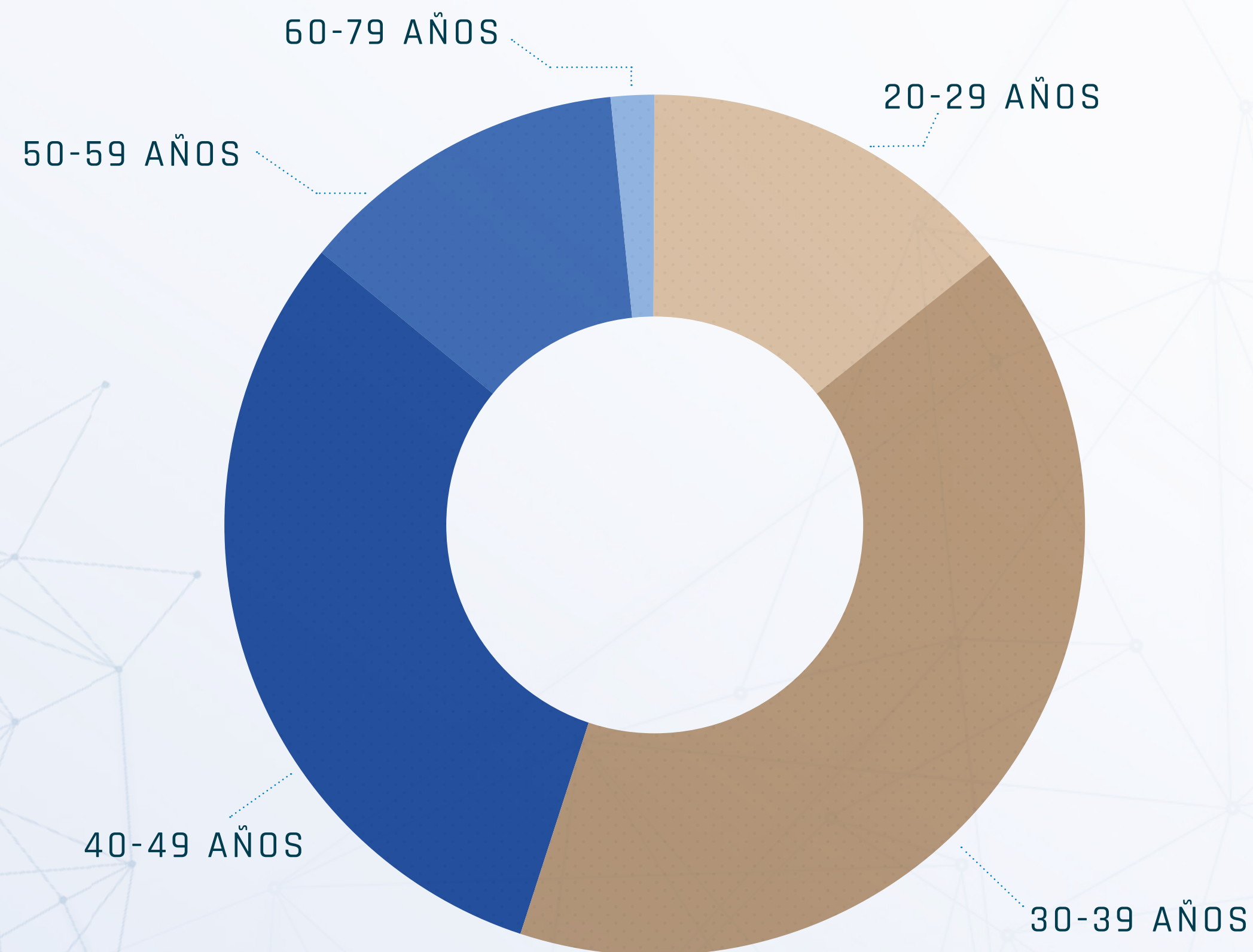
En SITES nos encontramos profundamente comprometidos con promover un desarrollo económico sustentable en los países donde operamos. Como parte de este compromiso hemos incorporado estándares de responsabilidad vinculados con la equidad social y el desarrollo de nuestros clientes.

Colaboradores

En SITES ofrecemos compensaciones y beneficios competitivas que cumplen con todas las regulaciones aplicables y que aseguran la estabilidad económica y el bienestar de nuestros colaboradores.

Nos encontramos en cumplimiento cabal de nuestras obligaciones laborales conforme a los términos y lineamientos contenidos en la legislación de cada país en que operamos.

Colaboradores desglosados por edad



20 - 29 años	14%
30 - 39 años	40%
40 - 49 años	31%
50 - 59 años	13%
60 - 79 años	2%

Diversidad

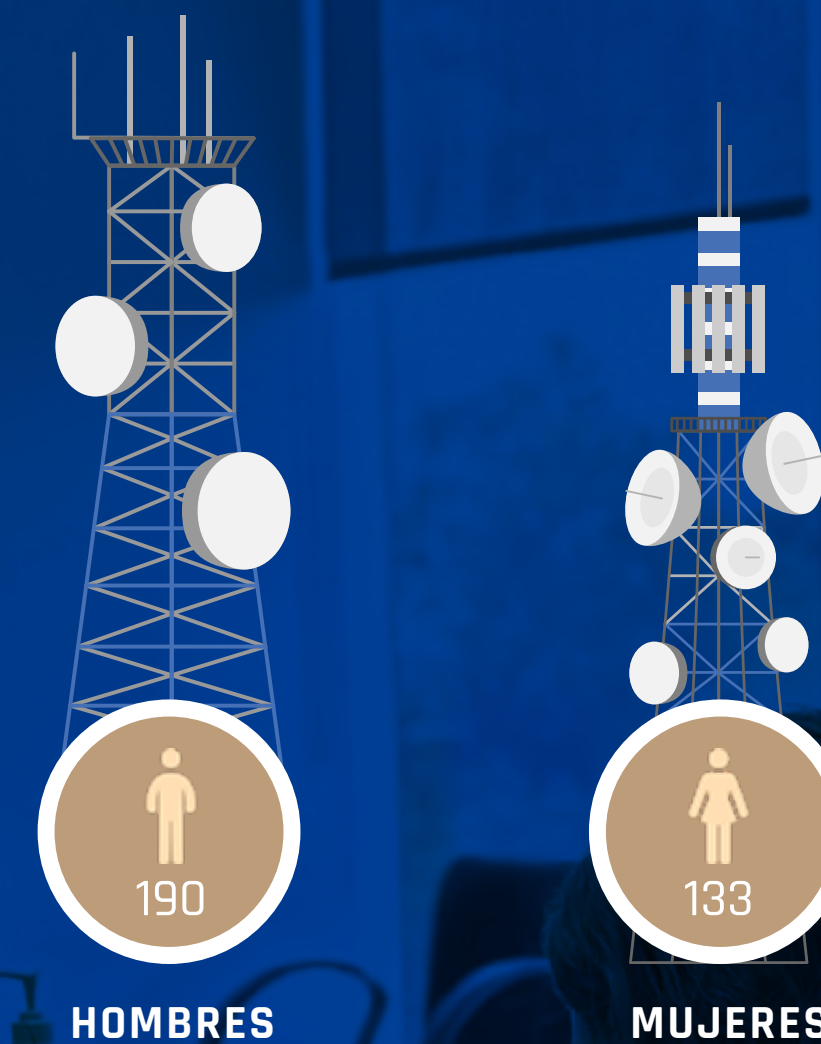
Dentro de la Compañía promovemos la denuncia de cualquier inconformidad o duda por parte de nuestros colaboradores, respecto de cualquier tipo de discriminación en el lugar de trabajo. Nuestros colaboradores son alentados a comunicar sus preocupaciones a sus jefes inmediatos o a la Dirección de Recursos Humanos, sin temor a represalias.

Somos una de las pocas emisoras del mercado de valores mexicano que tiene **MUJERES EN PUESTOS DIRECTIVOS CLAVE.**

En SITES estamos a favor de la igualdad y la equidad en todos sus aspectos, por eso nos declaramos en contra de la discriminación - ya sea por nacionalidad, creencias, religión, estrato social, género, edad, apariencia física, o cualquier otro motivo.

Sin importar el nivel que ostente en la Compañía, si se descubre a cualquier colaborador en un acto de discriminación, hostigamiento o acoso de cualquier tipo, éste será sujeto a una sanción disciplinaria que podrá llegar incluso a la terminación de la relación laboral.

Personal desglosado por género



Prestaciones

En SITES ofrecemos a nuestros colaboradores todas las prestaciones de ley de cada país y, en la mayoría de los países, prestaciones adicionales superiores a las establecidas en cada jurisdicción.

En SITES ofrecemos a nuestros colaboradores todas las prestaciones que, por ley, se exigen en cada país en que operamos; y, conscientes de la importancia de promover la salud y el bienestar de nuestros colaboradores, también hay casos en los que otorgamos prestaciones que superan dichas exigencias.

Prestaciones SITES

- Permiso parental
- Prima vacacional superior a la ley
- Aguinaldo superior a la ley
- Trabajo flexible
- Apoyo educativo (útiles escolares)
- Capacitación y desarrollo continuo –operación del negocio
- Fondo de ahorro
- Transporte del personal (a través de programas de “Transporte de personal” en donde se marca la salida desde el corporativo hacia puntos estratégicos de la Ciudad)
- Beneficios y descuentos a través de alianzas estratégicas con empresas hermanas
- Vales de despensa
- Comedor
- Cuidado de la salud y bienestar personal
- Seguro gastos médicos mayores
- Campaña de vacunación contra la influenza



PERMISO PARENTAL

En Argentina damos la prestación a las madres de hacer home office hasta que su bebé cumpla un año.

Salud, seguridad y bienestar

Al ser una empresa de reciente creación, el año 2022 ha sido un año de definición de políticas, procedimientos, normativas, y otros documentos rectores. Todo lo anterior, enfocado en atender las necesidades de salud, seguridad y bienestar de nuestros colaboradores.



LA SALUD Y LA SEGURIDAD de nuestra gente ha sido y será siempre una **PRIORIDAD** para SITES.

SEGURIDAD

En 2022 no tuvimos accidentes registrados.

En 2022 no tuvimos fatalidades en nuestras operaciones.

SITES cumple con todas las normas relativas a la seguridad y salud ocupacional con el objetivo de promover una cultura responsable, preocupada por la salud, la seguridad y la prevención de riesgos.

SALUD Y BIENESTAR

Nos hemos propuesto crear un **Protocolo de Riesgos Psicosociales** con la finalidad de detectar riesgos de salud mental entre nuestros colaboradores e implementar medidas preventivas al respecto.

En materia de clima laboral nos hemos marcado el objetivo de llevar a cabo una encuesta en este tema para poder conocer mejor las prioridades y preocupaciones de nuestros colaboradores respecto del lugar de trabajo.

En SITES tenemos Programas de Salud y Bienestar:

1. MIDO (Medición Integrada para la Detección Oportuna): Es un Plan de Salud Integral que contribuye a la prevención y atención de las enfermedades crónicas para los colaboradores. A través de una estrategia de salud digital, se puede conocer el perfil de riesgo de las personas y, con base en ello, se permite desarrollar un plan individual para modificar hábitos según las características y necesidades de cada persona.

a. Las intervenciones dentro de este Programa son individuales para poder prevenir o retrasar la aparición de las enfermedades.

b. Las evaluaciones se hacen de manera periódica para monitorear el estado de salud de los colaboradores – sobre todo de aquellos que son diagnosticados con sobrepeso, prediabetes, o prehipertensión.

c. Para las personas diagnosticadas con obesidad, hipertensión, diabetes o enfermedades renal crónica se canalizan al médico.

2. ASUME: es un Programa de Desarrollo Humano dirigido a que los colaboradores inicien un camino hacia su propia superación y desarrollo de valores, con el fin de ser mejores personas y de enriquecer el entorno en el que cada uno se desenvuelve (llámese familia, trabajo, escuela). Este Programa, observa 8 aspectos de la persona:

- | | |
|---------------|------------------|
| I. Físico | V. Estético |
| II. Afectivo | VI. Intelectual |
| III. Social | VII. Moral |
| IV. Económico | VIII. Espiritual |

Conscientes de la importancia de respetar la diversidad cultural en la empresa, tenemos un programa de conferencias o talleres impartidos por instructores certificados que permiten al colaborador desarrollar o tener conocimientos sobre: (i) desarrollo humano; (ii) cultura y recreación; y (iii) salud.

Algunas de nuestras acciones en Chile en materia de seguridad



Aquellos que construyen nuestras torres y quienes les dan mantenimiento, pueden llegar a estar expuestos a algunos riesgos, entre los cuales figuran el trabajo en altura, el trabajo en caliente (para la realización de cortes y soldaduras), el trabajo expuesto a riesgos eléctricos, la exposición a rayos UV o la exposición a ruidos.

Para estos y otros riesgos que hemos identificado, se han desarrollado diversas acciones de prevención y de mitigación que incluyen políticas y procedimientos de seguridad (Política de Salud y Seguridad Ocupacional – SSO), capacitaciones y programas de inducción con instrucciones sobre cómo prevenir y sobre cómo actuar en casos de emergencia o desastre.

Además, en el primer trimestre de 2023 se habría creado un Comité de Higiene y Seguridad el cual estaría encargado de monitorear los planes antes referidos, de asegurar el cumplimiento de las obligaciones laborales y previsionales, y de revisar que los contratistas cuenten con las certificaciones exigidas en la Ley de Subcontratación en temas de seguridad y salud ocupacional en Chile.

Programa de Control Médico de Salud Ocupacional en Brasil



Este Programa consiste en la realización de evaluaciones anuales para los colaboradores del área técnica y bienales para los colaboradores del área administrativa.

Los exámenes que se realizan son:

- Examen Médico Ocupacional de Ingreso
- Examen Médico Ocupacional por Cambio de Riesgo
- Examen Médico Ocupacional Periódico
- Examen Médico Ocupacional de Regreso al Trabajo
- Examen Médico Ocupacional sobre el Despido
- Evaluación Clínica, los contratistas cuentan con las certificaciones exigidas en la Ley de Subcontratación en temas de seguridad y salud ocupacional en Chile.

Comunidades

Desde los inicios de la Compañía hasta el día de hoy, hemos mantenido un fuerte compromiso con el aspecto social. Por ello tenemos el firme compromiso de proteger y respetar los Derechos Humanos fundamentales y universalmente reconocidos; así como de no ser cómplices de su vulneración y de reparar los daños cuando estos se produzcan.

Proveedores

Mantenemos relaciones con diversos proveedores de servicios externos, los cuales prestan servicios de construcción para los proyectos de infraestructura estratégica que desarrollamos.

Materia prima

Las materias primas que resultan más relevantes para el desarrollo de nuestro negocio son el acero y el concreto ya que son necesarias para la construcción de torres y sitios. Sin embargo, no tenemos dependencia con algún proveedor particular.



EN SITES TENEMOS EL OBJETIVO DE PRIORIZAR A NUESTRAS COMUNIDADES.

En Ecuador, por ejemplo, para mantener una buena relación con las comunidades en el área de influencia de cada proyecto, nos hemos propuesto (i) mantener charlas o reuniones con los habitantes del lugar y (ii) publicar y actualizar temas de interés en la página web.



EN ARGENTINA MANTENEMOS UNA COMUNICACIÓN CONSTANTE con las comunidades cercanas al área en donde se ubican nuestros sitios. Estas oportunidades de diálogo incluyen (i) talleres en los cuales exponemos los beneficios que trae consigo la conectividad permitida por nuestras torres; (ii) pláticas para educar en materia de salud; y (iii) sesiones para brindar información detallada que aclarar las estigmatizaciones que normalmente existen alrededor de las torres de telecomunicación.

CUIDADO AMBIENTAL

CUIDADO AMBIENTAL

En SITES estamos comprometidos con la promoción del desarrollo sostenible, por ello también incorporamos estándares de excelencia en materia ambiental.

Dadas las actividades más relevantes de nuestra operación, compartiremos en esta sección lo relativo a temas de residuos, biodiversidad y cuidado del agua¹⁷.



En SITES tenemos el objetivo de construir una **POLÍTICA DE MEDIO AMBIENTE** en 2023.

¹⁷ Aunque este tema no se arrojó en nuestra materialidad, ya que tenemos un mínimo consumo de este recurso, consideramos pertinente que se exprese tacitamente para el mercado.

Residuos no peligrosos

Al construir sitios y torres de telecomunicaciones puede haber:

- I. Residuos de demolición:** que resultan de quitar estructuras existentes para hacer espacio para las torres, por ejemplo: concreto, vidrio, metales y otros materiales;
- II. Residuos de excavación:** incluyen tierra, rocas, piedras y otros materiales que pueden quedar en el terreno en que se levantará la torre;
- III. Residuos de construcción:** consisten en materiales como concreto, acero, madera, vidrio, plásticos y otros metales; y,
- IV. Residuos de embalaje:** materiales con los que se empacan y transportan los equipos y materiales de construcción como serían cajas de cartón, papel burbuja, bolsas y otros plásticos o materiales para empacar.

Una empresa de construcción de torres de telecomunicaciones tiene un impacto ambiental limitado en comparación con otros tipos de construcción. A diferencia de los edificios o carreteras, la construcción de nuestras torres no requiere de un gran espacio y por ende tampoco interfiere en el ecosistema local. Además, como ya se expuso, en una fase de construcción, la generación de residuos suele ser relativamente baja.

En complemento a lo anterior, nuestras torres se diseñan para ser lo más eficientes posible en cuanto al uso de materiales y al uso de tecnología para minimizar el impacto ambiental. Esto, junto al estricto apego que tenemos a las regulaciones ambientales, nos convierte en un medio para facilitar la conectividad respetuosa con el medio ambiente.



Nos hemos propuesto construir un **PLAN DE DISPOSICIÓN DE RESIDUOS** para todos los países en que operamos antes de 2024.

Biodiversidad

Como lo arrojó nuestro análisis de materialidad, la biodiversidad es un tema material para nosotros – especialmente si nuestros sitios se encuentran cerca de zonas protegidas, pero, para mitigar el riesgo de cualquier daño a la flora y/o la fauna de un sitio, tenemos un Sistema de Gestión del cual deriva un Manual con el Proceso para la realización de los ejercicios de mantenimiento.

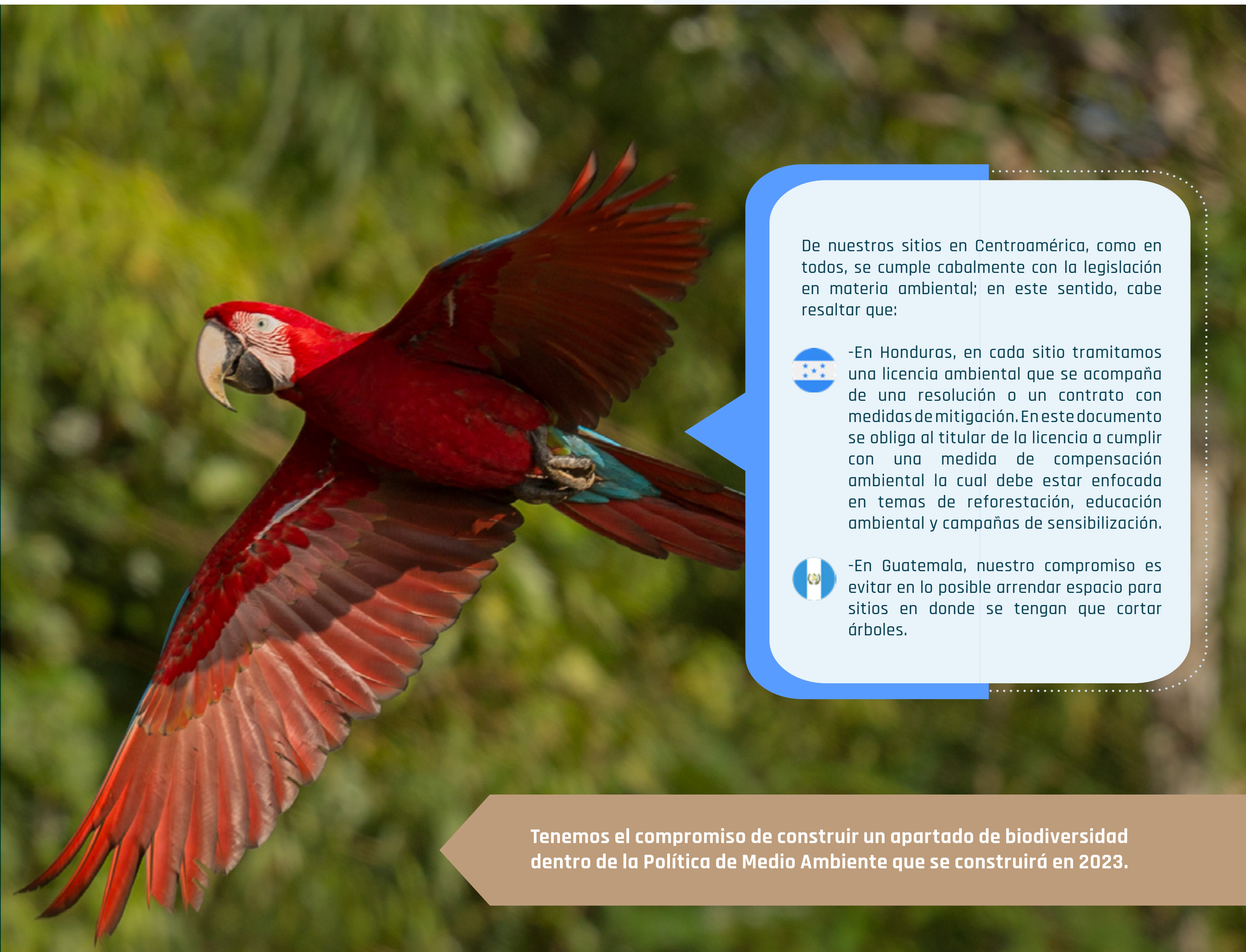
Los ejercicios de mantenimiento incluyen, mas no se limitan a: tareas de deshierbe al interior del sitio; a la limpieza de dados, drenes y otros elementos de la torre; a la limpieza del exterior del control de luces; a la limpieza de la puerta y portones de acceso al sitio; a la reubicación de nidos y panales en torres; y al retiro de maleza y cualquier basura o producto de limpieza presente.



De los 2,387 sitios que tenemos en Ecuador, solamente 12 están en zonas protegidas de acuerdo a la definición de la legislación vigente en dicho país, lo cual representa un 0.5% de nuestro portafolio en el país. El área de estos 12 sitios suman un total del 13% de una hectárea.



En Honduras solamente 1 de 7,495 sitios está cerca de biodiversidad categorizada como crítica y, por lo mismo, cuenta con un plan formal con compromisos claros de mitigación.



De nuestros sitios en Centroamérica, como en todos, se cumple cabalmente con la legislación en materia ambiental; en este sentido, cabe resaltar que:



-En Honduras, en cada sitio tramitamos una licencia ambiental que se acompaña de una resolución o un contrato con medidas de mitigación. En este documento se obliga al titular de la licencia a cumplir con una medida de compensación ambiental la cual debe estar enfocada en temas de reforestación, educación ambiental y campañas de sensibilización.



-En Guatemala, nuestro compromiso es evitar en lo posible arrendar espacio para sitios en donde se tengan que cortar árboles.

Tenemos el compromiso de construir un apartado de biodiversidad dentro de la Política de Medio Ambiente que se construirá en 2023.

Cuidado del AGUA

Nuestro uso de agua en procesos de construcción de sitios y torres, así como en ejercicios de mantenimiento es prácticamente nulo.

A diferencia de otros tipos de construcciones, la construcción de torres de telecomunicaciones no requiere de grandes cantidades de agua. Además, nuestras torres no tienen sistemas de refrigeración o calefacción que necesiten agua para su funcionamiento.

Aunque, por la naturaleza de nuestro negocio, nuestro consumo de agua es casi nulo, tenemos un compromiso para fomentar su cuidado y conservación.

En los ejercicios de mantenimiento de las torres, algunos trabajos pueden requerir el uso de agua – como la limpieza del área. Sin embargo, estos trabajos no suelen ser muy frecuentes y tampoco requieren de grandes cantidades de agua.



Cambio climático

En la actualidad, el cambio climático es uno de los mayores desafíos que enfrenta la humanidad. Este fenómeno global, causado por el aumento de la concentración de gases efecto invernadero (GEI) en la atmósfera tiene el potencial de afectar a todos los seres vivos del planeta.

Algunos ejemplos de las consecuencias del cambio climático, que podrían afectar nuestras operaciones son el calentamiento global, el aumento en los niveles del mar, la intensificación de eventos climáticos extremos como sequías, inundaciones y huracanes ya que podrían impactar a nuestras torres y sitios. Por ello, en SITES nos hemos propuesto desarrollar una estrategia de sustentabilidad que incluya acciones para mitigar los efectos del cambio climático y para reducir nuestras emisiones de GEI.

En SITES tenemos el objetivo de construir una estrategia y una Política de Cambio Climático en 2023.

Riesgos y oportunidades

Antes del cierre de 2023, queremos realizar un análisis de los riesgos y oportunidades relacionados con el cambio climático a los que estamos expuestos para desarrollar e implementar una estrategia que atienda estos asuntos. Una vez definido nuestro punto de partida, comenzaremos con la construcción de metas e indicadores correspondientes.

Por la forma en que están diseñadas y construidas nuestras torres, podemos afirmar que éstas se encuentran en condiciones óptimas para sobrellevar los eventos meteorológicos o geológicos que pudieran ocurrir. En Chile, el cual es el país que presenta mayor actividad sísmica recurrente y de relevancia, nuestras torres están hechas para soportar esta clase de eventos naturales.

Adaptación

Previo a la construcción de un sitio, se realizan visitas de personal calificado y especializado que inspecciona el lugar para asegurar que todo se mantenga en cumplimiento con las especificaciones técnicas de los diferentes rubros de hormigón, acero en varillas, albañilería y otros – según las exigencias locales. También, previo al diseño, nuestros equipos se alinean a los criterios y metodologías de construcción de torres y sitios que se basan en estudios de mecánica de suelo, de altimetría y planimetría. Y estos resultados son los que le dan sus particularidades a cada torre – según la geografía y a las condiciones que enfrentan. Por ejemplo, fenómenos del clima como vientos, lluvias, sol extremo, sismos, entre otros.



En Puerto Rico tomamos en cuenta una velocidad del viento de 140mph - situación frente a la cual se diseñan y construyen nuestras torres para asegurar que se mantienen en pie frente a las condiciones meteorológicas de la geografía en cuestión.





CASO: SITES Avanza con Planes de Manejo Ambiental

En Ecuador tenemos Planes de Manejo Ambiental (PMA) que surgen de evaluaciones iniciales en que se revisan las actividades por etapa de cada proyecto y su potencial afectación al ambiente.

De manera general, hemos identificado impactos ambientales para los cuales hemos construido medidas e indicadores que nos permitan conocer la evolución frente a cada tema.



ETAPA	POTENCIAL IMPACTO AMBIENTAL	MEDIDA SITIOS DE MITIGACIÓN
CONSTRUCCIÓN	Emisión de gases en la movilización del personal, equipos y maquinaria	Contabilizar recibos de cada medio de transporte para la medición adecuada de carbón y tener planes para ser carbono neutral.
	Retiro de la capa vegetal del área de construcción y adecuación del espacio	Asegurar que se hace conforme a la legislación y a las licencias o permisos obtenidos. Si hubiera algún compromiso, alinear la operación al cumplimiento del mismo.
	Instalación de estructuras y equipos	Aplicar medida de mimetización en función del análisis de reducción del impacto visual.
	Generación de desechos orgánicos (madera) e inorgánicos (clavos, cables)	Gestionar correctamente los desechos sólidos generados y mantener los registros de generación, transporte, almacenamiento y disposición final de los mismos. Entregando desechos peligrosos (pintura, por ejemplo) si los hubiera, a gestores certificados por la autoridad.
OPERACIÓN Y MANTENIMIENTO	Estructuras y equipos	Realizar mantenimiento anual de las estructuras. Revisar y/o actualizar el procedimiento interno para atención a contingencias y emergencias.
	Incendios	Realizar mantenimiento de zona según el manual para evitar que haya maleza y/o materiales que pudieran ocasionar cortos circuitos o fuego que pudiera afectar comunidades, flora y fauna colindantes. Dar mantenimiento anual al extintor del sitio.
ABANDONO Y CIERRE	Desmontaje de estructuras	Realizar la rehabilitación del sitio de acuerdo con el propietario del terreno.
	Emisión de gases en la movilización del personal, equipos y maquinaria	Verificar el cumplimiento del Plan de Manejo Ambiental con indicadores.

Cada Plan se construye según el lugar de operación y cuenta siempre con un responsable asignado para su supervisión.

ACERCA DE ESTE REPORTE

ACERCA DE ESTE REPORTE

Este es nuestro primer Reporte de Sustentabilidad. Éste se ha elaborado de conformidad con la Iniciativa Global de Reporteo (GRI, por sus siglas en inglés) y ha sumado contenidos e información que resulta de las peticiones de nuestros grupos de interés. Nos apegamos a las mejores prácticas para reportar considerando la materialidad, veracidad, claridad y transparencia de nuestra información.

En este documento compartimos nuestros logros y retos; plasmamos nuestra visión en temas económicos, sociales y ambientales; y, resumimos la información material que abarca el periodo comprendido entre el 8 de agosto y el 31 de diciembre de 2022 – para todos los negocios de Sitios Latinoamérica, S.A.B. de C.V.

Los números enteros del documento, a menos de que se indique lo contrario, fueron redondeados – a partir de 0.5 hacia arriba se redondeó al entero inmediato superior y debajo del 0.5 al entero inmediato inferior.

INFORMACIÓN DE CONTACTO

Sitios Latinoamérica S.A.B. de C.V., es una sociedad anónima bursátil cuyas oficinas principales se encuentran en Av. Paseo de las Palmas 781, piso 2, Lomas de Chapultepec, Miguel Hidalgo, 11650 Ciudad de México, CDMX. México.

Toda la información contenida en el presente y/o cualquiera de sus anexos podrá ser consultada por nuestros grupos de interés a través de nuestro sitio web: www.siteslatam.com o solicitándola a través del correo electrónico del área de Relación con Inversionistas: investor.relations@siteslatam.com

ANEXOS

WE SUPPORT



PACTO MUNDIAL DE LAS NACIONES UNIDAS

En SITES nos adherimos al Pacto Mundial de las Naciones Unidas y pasamos a formar parte de una red de más de 15,000 empresas que hablan un lenguaje universal basado en la responsabilidad corporativa.

Con este acuerdo, asumimos el compromiso de promover prácticas de sostenibilidad corporativa basadas en los diez principios promovidos por Naciones Unidas, enfocadas en las áreas de derechos humanos, medio ambiente y lucha contra la corrupción en las actividades empresariales.

Índice de Contenidos GRI

INDICADOR GRI	DECLARACIÓN GRI	REFERENCIA O RESPUESTA DIRECTA
Estándares Universales		
GRI 2: Contenidos Generales		
1. LA ORGANIZACIÓN Y SUS PRÁCTICAS DE PRESENTACIÓN DE INFORMES		
Contenido 2-1 Detalles organizacionales		
a.	indicar su nombre legal;	Sitios Latinoamérica S.A.B. de C.V.
b.	indicar la naturaleza de la propiedad y su forma jurídica;	LASITE es una empresa pública listada en la Bolsa Mexicana de Valores
c.	indicar la ubicación de su sede central;	Ciudad de México, México.
d.	indicar en qué países opera.	15 países: Argentina, Brasil, Chile, Costa Rica, Ecuador, El Salvador, Guatemala, Honduras, Nicaragua, Panamá, Paraguay, Perú, Puerto Rico, República Dominicana y Uruguay.
Contenido 2-2 Entidades incluidas en la presentación de informes de sostenibilidad		
a.	enumerar todas sus entidades incluidas en la presentación de informes de sostenibilidad;	Página 30
b.	si la organización tiene estados financieros consolidados y auditados o información financiera archivada en registros públicos, especificar las diferencias existentes entre la lista de entidades incluida en sus informes financieros y la de sus informes de sostenibilidad;	No existen diferencias respecto de lo que se publicó en el Informe Anual 2022, publicado en Bolsa Mexicana de Valores
c.	si la organización se compone de varias entidades, explicar el enfoque adoptado para consolidar la información	Página 30
Contenido 2-3 Periodo objeto del informe, frecuencia y punto de contacto		
a.	especificar el periodo objeto del informe y la frecuencia de sus informes de sostenibilidad;	1 de enero 2022 al 31 de diciembre 2022
b.	especificar el periodo objeto de sus informes financieros y, en caso de que no se alinee con el periodo objeto de los informes de sostenibilidad, explicar la razón;	1 de enero 2022 al 31 de diciembre 2022
c.	indicar la fecha de publicación del informe o de la información presentada;	31 mayo de 2023
d.	especificar el punto de contacto para cuestiones relacionadas con el informe o la información presentada.	Página 55
Contenido 2-4 Actualización de la información		
a.	presentar actualizaciones de la información presentada en periodos objeto de informes anteriores y explicar:	Este es el primer Reporte de Sustentabilidad de la Compañía.
Contenido 2-5 Verificación externa		
a.	describir su política y su práctica de solicitud de verificación externa e indicar si el máximo órgano de gobierno y los altos ejecutivos participan y, de ser así, de qué manera;	Por ser primer año, y dado que no se cuenta con indicadores en cada pilar, este Reporte no ha sido objeto de una verificación externa

2. ACTIVIDADES Y TRABAJADORES

Contenido 2-6 Actividades, cadena de valor y otras relaciones comerciales

a.	indicar el sector o los sectores en los que tiene actividad;	Página 10
b.	describir su cadena de valor, lo que incluye las actividades, los productos y los servicios de la organización, y los mercados atendidos;	Páginas 14 a 21
c.	indicar otras relaciones comerciales pertinentes;	Páginas 19-20, 38
d.	Describir los cambios significativos con respecto al periodo objeto del informe.	Este es el primer Reporte de Sustentabilidad de la Compañía.

Contenido 2-7 Empleados

a.	indicar el número total de empleados, y desglosarlo por género y región;	Páginas 41 y 42 En el Informe Anual 2022 que SITES publicó en Bolsa Mexicana de Valores el pasado 30 de abril, la empresa afirmó que cerró el año con 330 colaboradores. No obstante, después de realizar una segunda diligencia, la empresa verificó que, al cierre de diciembre de 2022, se tenían 323 colaboradores.
b.	indicar el número total de empleados fijos y desglosarlos por género y región	Argentina (21 h, 19m), Brasil (59 h, 37m), Chile (13h, 11m), Costa Rica (3 h, 4m), Ecuador (21 h, 15m), El Salvador (7 h, 6m), Guatemala (13 h, 8m), Honduras (2 h, 6m), Nicaragua (7 h, 0m), Panamá (4 h, 4m), Paraguay (2 h, 1m), Perú (2 h, 1m), Puerto Rico (0 h, 2m), República Dominicana (0 h, 0m) y Uruguay (1 h, 2m), México (28h, 24m).
c.	describir los métodos y las suposiciones empleados para compilar los datos y si se presentan las cifras:	SITES cuenta con un equipo en las oficinas corporativas de México que consolida la información de todos los países para analizarla y reportarla ordenadamente.
d.	presentar la información de contexto necesaria para entender los datos presentados	N/A
e.	describir fluctuaciones significativas del número de empleados durante el periodo objeto del informe y entre distintos periodos objeto de los informes.	N/A

Contenido 2-8 Trabajadores que no son empleados

a.	los tipos de trabajadores más habituales y su relación contractual con la organización;	Las personas que realizan las labores de construcción y trabajo en altura para dar mantenimiento de las torres en los sitios de la empresa son terceros con quienes se tienen relaciones contractuales que se van renovando.
b.	describir los métodos y las suposiciones empleados para compilar los datos y si se presenta el número de trabajadores que no son empleados	N/A
c.	describir fluctuaciones significativas del número de trabajadores que no son empleados durante el periodo objeto del informe y entre distintos periodos objeto de los informes.	N/A

3. GOBERNANZA

Contenido 2-9 Estructura de gobernanza y composición

a.	describir su estructura de gobernanza, incluidos los comités del máximo órgano de gobierno	Páginas 24 a 28
b.	enumerar los comités del máximo órgano de gobierno encargados de la toma de decisiones y de la supervisión de la gestión de los impactos de la organización sobre la economía, el medio ambiente y las personas	Página 5
c.	describir la composición del máximo órgano de gobierno (participación de ejecutivos, independencia, género).	Los 8 consejeros de SITES fueron designados al momento de constitución de la emisora, el 8 de agosto de 2022. De estos, 3 son independientes, 1 es relacionado y el resto son patrimoniales no relacionados. Para conocer sus perfiles y participaciones en otros Consejos, revisar las páginas 123 a 125 del Informe Anual 2022 publicado en BMV.

Contenido 2-10 Designación y selección del máximo órgano de gobierno

a.	describir los procesos de designación y selección del máximo órgano de gobierno y sus comités	Los consejeros son nombrados para ocupar su cargo por un año. Al cumplirse el plazo, pueden ser ratificados.
b.	describir los criterios empleados para designar y seleccionar a los miembros del máximo órgano de gobierno e indicar si se tiene en cuenta lo siguiente y cómo:	Los consejeros son nombrados durante la asamblea general anual del accionistas. Estos últimos son quienes califican la independencia de los consejeros - a reserva de que lo objete la Comisión Nacional Bancaria y de Valores (CNBV).

Contenido 2-11 Presidente del máximo órgano de gobierno

a.	indicar si el presidente del máximo órgano de gobierno es también un alto ejecutivo de la organización	No, el Presidente del Consejo de SITES no ostenta cargo alguno en la compañía.
b.	si el presidente también es un alto ejecutivo, explicar su función dentro de la gerencia de la organización, las razones de esta configuración y cómo se evitan y mitigan los conflictos de interés.	No aplica, el Presidente del Consejo de SITES no ostenta cargo alguno en la compañía.

Contenido 2-12 Función del máximo órgano de gobierno en la supervisión de la gestión de los impactos

a.	describir la función que desempeñan el máximo órgano de gobierno y los altos ejecutivos en el desarrollo, la aprobación y la actualización del propósito de la organización, las declaraciones de valores o misión, las estrategias, las políticas y los objetivos relacionados con el desarrollo sostenible	Revisar las páginas 122 a 126 del Informe Anual 2022 publicado en BMV.
b.	describir la función que desempeña el máximo órgano de gobierno en la supervisión de la debida diligencia de la organización y de otros procesos para identificar y abordar sus impactos sobre la economía, el medio ambiente y las personas	Revisar las páginas 122 a 126 del Informe Anual 2022 publicado en BMV.

Contenido 2-13 Delegación de la responsabilidad de gestión de los impactos

a.	describir cómo delega el máximo órgano de gobierno la responsabilidad de gestionar los impactos de la organización sobre la economía, el medio ambiente y las personas	Se conformó un Comité de Sustentabilidad a nivel ejecutivo para dar seguimiento a temas relacionados con asuntos ambientales, sociales y de gobierno corporativo.
----	--	---

Contenido 2-15 Conflictos de interés

a.	describir los procesos para que el máximo órgano de gobierno asegure que los conflictos de interés se previenen y se mitigan;	Revisar la página 121 del Informe Anual 2022 publicado en BMV.
----	---	--

Contenido 2-17 Conocimientos colectivos del máximo órgano de gobierno

a.	presentar información sobre las medidas adoptadas para incrementar los conocimientos, las habilidades y la experiencia colectivos del máximo órgano de gobierno en materia de desarrollo sostenible.	Uno de los consejeros patrimoniales de SITES inició un Programa en Sustentabilidad. Este es impartido por un tercero el cual es experto en la materia y que cuenta con reconocimiento nacional e internacional dado que tiene la más vasta experiencia en temas ambientales, sociales y de gobierno corporativo desde hace 16 años y desde diferentes perspectivas.
----	--	---

Contenido 2-19 Políticas de remuneración

a.	describir las políticas de remuneración de los miembros del máximo órgano de gobierno y de los altos ejecutivos.	<p>Las contraprestaciones pagadas a los principales ejecutivos de la compañía durante 2022 fue de \$9.5 millones de pesos mexicanos, aproximadamente.</p> <p>Los consejeros de SITES recibieron la cantidad de \$46,000 pesos mexicanos por concepto de honorarios, por cada una de sus asistencias a las sesiones de Consejo de Administración. Además, los miembros del Comité de Auditoría y Prácticas Societarias recibieron un honorario adicional de \$23,000 pesos mexicanos por cada una de sus asistencias a las sesiones de dicho Comité.</p>
----	--	---

4. ESTRATEGIA, POLÍTICAS Y PRÁCTICAS

Contenido 2-22 Declaración sobre la estrategia de desarrollo sostenible

a.	presentar una declaración del máximo órgano de gobierno o el más alto ejecutivo de la organización sobre la importancia del desarrollo sostenible para la organización y su estrategia de contribución a este.	Páginas 7 y 8
----	--	---------------

Contenido 2-23 Compromisos y políticas

a.	describir sus compromisos y políticas de conducta empresarial responsable	Página 31
b.	describir sus compromisos y políticas específicas para el respeto de los derechos humanos	Páginas 31 y 46

5. PARTICIPACIÓN DE LOS GRUPOS DE INTERÉS

Contenido 2-29 Enfoque para la participación de los grupos de interés

a.	describir su enfoque para contar con la participación de los grupos de interés, incluido:	Páginas 35 a 37
----	---	-----------------

Contenido 2-30 Convenios de negociación colectiva

a.	indicar el porcentaje total de empleados cubiertos por los convenios de negociación colectiva	Al cierre de diciembre 2022, alrededor del 28% de los colaboradores eran sindicalizados.
b.	para los empleados que no estén cubiertos por los convenios de negociación colectiva, indicar si la organización determina sus condiciones laborales y los términos de su empleo en función de los convenios de negociación colectiva que cubren al resto de los empleados o en función de los convenios de negociación colectiva de otras organizaciones.	La empresa tiene buenas relaciones con todos sus colaboradores, así como con cada sindicato al cual pertenecen.

GRI 3: Temas materiales

2. CONTENIDOS SOBRE LOS TEMAS MATERIALES

Contenido 3-1 Proceso de determinación de los temas materiales

a.	describir el proceso que ha seguido para determinar sus temas materiales	Página 35
b.	especificar los grupos de interés y expertos cuyos puntos de vista han participado en el proceso de determinación de sus temas materiales.	Página 35 y 37

Contenido 3-2 Lista de temas materiales

a.	enumerar sus temas materiales	Página 36
b.	informar de los cambios que se hayan producido en la lista de temas materiales con respecto al periodo objeto del informe anterior.	Es el primer ejercicio de materialidad que realiza la empresa, dada su reciente formación en 2022.

Contenido 3-3 Gestión de los temas materiales

a.	describir los impactos reales y potenciales, negativos y positivos, sobre la economía, el medio ambiente y las personas, incluidos los impactos sobre los derechos humanos	Páginas 47 a 52
b.	indicar si la organización está relacionada con un impacto negativo mediante sus actividades o como resultado de sus relaciones comerciales, y describir las actividades o relaciones comerciales	No tiene relación con actividades de impactos negativos.
c.	describir sus políticas o compromisos en relación al tema material	Políticas que están en proceso de definición: Política de Derechos Humanos. Políticas que se elaborarán en 2023: Política de Cambio Climático y Política de Medio Ambiente.
d.	describir las medidas adoptadas para gestionar el tema y los impactos asociados	El Comité Ejecutivo de Sustentabilidad es el encargado de gestionar el avance y la supervisión respecto de los indicadores dentro de cada tema material.

ESTÁNDARES TEMÁTICOS

GRI 200: Estándares Económicos		
GRI 203: Impactos Económicos Indirectos 2016		
203-1	Inversiones en infraestructura y servicios apoyados	Página 4
GRI 205: Anticorrupción 2016		
205-1	Operaciones evaluadas para riesgos relacionados con la corrupción	Página 35
205-2	Comunicación y formación sobre políticas y procedimientos anticorrupción	Página 34
205-3	Casos de corrupción confirmados y medidas tomadas	Página 35
GRI 206: Competencia Desleal 2016		
206-1	Acciones jurídicas relacionadas con la competencia desleal y las prácticas monopólicas y contra la libre competencia	Al cierre de diciembre 2022, la empresa no es parte de algún procedimiento o investigación en materia de competencia económica.
GRI 300: Medio Ambiente		
GRI 302: Energía 2016		
302-1	Consumo energético dentro de la organización	Con la finalidad de medir progreso en este frente, la empresa tiene la meta de definir su línea base en esta materia en 2023.
GRI 303: Agua 2016		
303-1	Interacción con el agua como recurso compartido	Por la naturaleza del negocio, el consumo de agua es casi nulo.
303-5	Consumo de agua	Con la finalidad de medir progreso en este frente, la empresa tiene la meta de definir su línea base en esta materia en 2023.
GRI 304: Biodiversidad 2016		
304-2	Impactos significativos de las actividades, los productos y los servicios en la biodiversidad	Página 50
GRI 305: Emisiones 2016		
305-1	Emisiones directas de GEI (alcance 1)	Con la finalidad de medir progreso en este frente, la empresa tiene la meta de definir su línea base en esta materia en 2023.
305-2	Emisiones indirectas de GEI asociadas a la energía (alcance 2)	Con la finalidad de medir progreso en este frente, la empresa tiene la meta de definir su línea base en esta materia en 2023.
305-5	Reducción de las emisiones de GEI	Con la finalidad de medir progreso en este frente, la empresa tiene la meta de definir su línea base en esta materia en 2023.
GRI 306: Efluentes y Residuos 2016		
306-1	Generación de residuos e impactos significativos relacionados con los impactos	Con la finalidad de medir progreso en este frente, la empresa tiene la meta de definir su línea base en esta materia en 2023.

306-3	Residuos generados	Con la finalidad de medir progreso en este frente, la empresa tiene la meta de definir su línea base en esta materia en 2023.
306-4	Residuos no destinados a eliminación	Con la finalidad de medir progreso en este frente, la empresa tiene la meta de definir su línea base en esta materia en 2023.
306-5	Residuos destinados a eliminación	Con la finalidad de medir progreso en este frente, la empresa tiene la meta de definir su línea base en esta materia en 2023.
GRI 400: Social		
GRI 401: Empleo 2016		
401-1	Nuevas contrataciones de empleados y rotación de personal	Se necesita al menos un año para poder calcular la rotación.
401-2	Prestaciones para empleados de tiempo completo que no se dan a empleados de tiempo parcial o temporales	Página 43
401-3	Permiso parental	Página 43
GRI 403: Salud y seguridad en el trabajo 2019		
403-1	Sistema de gestión de la salud y la seguridad en el trabajo	Página 44
403-2	Identificación de peligros, evaluación de riesgos e investigación de incidentes	Páginas 44 y 45
403-3	Servicios de salud en el trabajo	Páginas 44 y 45
403-4	Participación de los trabajadores, consultas y comunicación sobre salud y seguridad en el trabajo	Página 45
403-5	Formación de trabajadores sobre salud y seguridad en el trabajo	Páginas 44 y 45
403-6	Fomento de la salud de los trabajadores	Páginas 44 y 45
403-9	Lesiones por accidente laboral	No hubo en 2022.
GRI 404: Formación y Enseñanza 2016		
404-1	Media de horas de formación al año por empleado	Se necesita al menos un año para poder calcular este indicador.
GRI 405: Diversidad e igualdad de oportunidades 2016		
405-1	Diversidad en órganos de gobierno y empleados	Página 27 y 42
GRI 406: No discriminación 2016		
406-1	Casos de discriminación y acciones correctivas emprendidas	No hubo denuncias en 2022.
GRI 411: Derechos de los pueblos indígenas 2016		
411-1	Casos de violaciones de los derechos de los pueblos indígenas	No hubo denuncias en 2022.
GRI 413: Comunidades Locales 2016		
413-1	Operaciones con programas implementados de participación de la comunidad local, evaluaciones del impacto y programas de desarrollo	Página 46
GRI 415: Política pública 2016		
415-1	Contribuciones a partidos y/o representantes políticos	La empresa no hace contribuciones a partidos y/o representantes políticos.



S I T E S